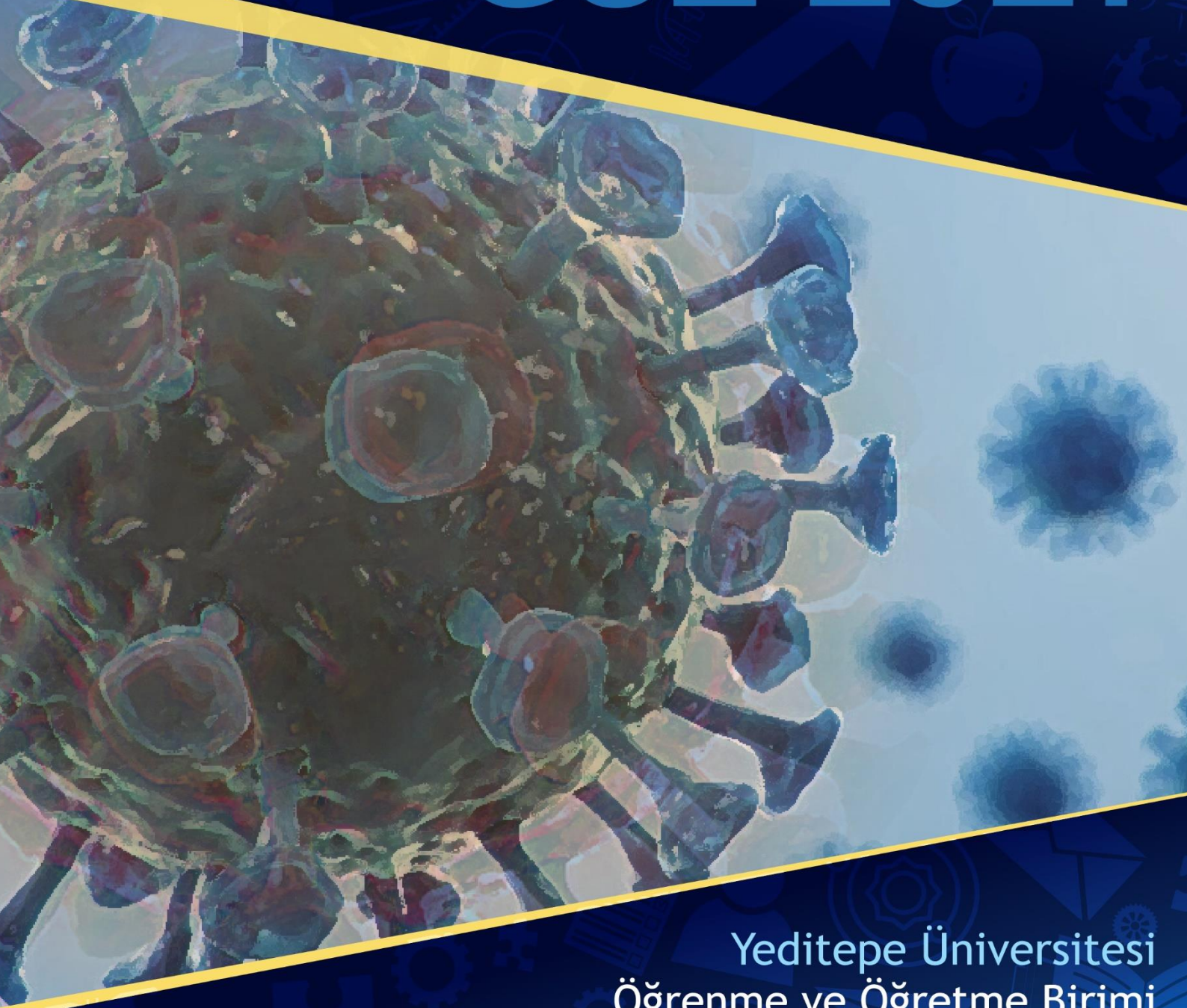


# CORONAVİRÜS / COVID-19

Pandemi Süreci Öğrenme  
ve Öğretme Raporu 2

# GÜZ 2021



Yeditepe Üniversitesi  
Öğrenme ve Öğretme Birimi

**YU-LEARNT**



YEDİTEPE  
ÜNİVERSİTESİ



**YEDİTEPE ÜNİVERSİTESİ**  
**ÖĞRENME VE ÖĞRETME BİRİMİ / YU-LEARN**  
**KORONAVİRÜS (COVID-19) PANDEMİ SÜRECİ**  
**ÖĞRENME VE ÖĞRETME RAPORU 2**  
**2021 - 2022 Akademik Yılı Güz Dönemi**

## İÇİNDEKİLER

|   |    |
|---|----|
| İÇİNDEKİLER.....  | 1  |
| KORONAVİRÜS (COVID-19) PANDEMİ SÜRECİ ÖĞRENME VE ÖĞRETME RAPORU<br>2 2021GÜZ DÖNEMİ .....                               | 3  |
| 1. Giriş .....  | 3  |
| 2. Pandemi Sürecinde Öğrenme-Öğretme Süreçlerine Genel Bakış.....   | 4  |
| Şekil 1. Eğitici bilgisayarı online eğitim için Web cam, grafik tablet yerleşimi. ....                                  | 5  |
| Tablo 1. 2021 - 2022 Akademik Yılı Güz Dönemi'ne İlişkin Sayısal Veriler .....  | 6  |
| Tablo 2. YULearn Uzaktan Eğitim İstatistikleri .....  | 7  |
| 3. Öğrenme ve Öğretme Faaliyetlerinde Alınan Aksiyonlar .....   | 8  |
| 3.1 Hibrit eğitim ile ilgili öğretim üyelerine yönelik gerçekleştirilen bilgilendirmeler<br>ve eğitimler .....          | 8  |
| Şekil 2. ....   | 9  |
| Şekil 3. ....   | 10 |
| Şekil 4. ....   | 10 |
| 3.2 Teorik ve çevrimiçi derslerde öğrenci devamının takibi .....  | 11 |
| 3.3 Pratik ve uygulamalı derslere ilişkin gelişmeler .....  | 11 |
| Şekil 5. Uygulamalı Bilgisayar Laboratuvar dersi.....   | 12 |
| 3.4 Öğrencilerin yenilenen sistemlere adaptasyonu için uygulamalar .....  | 12 |
| 3.5 Öğrenci danışmanlıklarının sürdürülmesi .....   | 12 |
| 3.6 Sürece ilişkin akademisyen ve öğrencilerin geri bildirimleri .....  | 13 |
| Tablo 3. Öğrencilerin 2021 Güz dönemi boyunca programlarında aldıkları derslerin<br>yüz yüze/online devam oranları..... | 14 |
| Tablo 4. Hibrit eğitim sürecinde öğrencilerin en çok zorlandığı konu/konular.....                                       | 15 |
| Tablo 5. Öğrencilerin YULearn (LMS) sisteminde en çok problem yaşadığı<br>konu/konular .....                            | 16 |

|   |           |
|---|-----------|
| Tablo 6. Öğrencilerin eğitim almaya ihtiyaç duyduğu yazılımlar .....  | 17        |
| Tablo 7. Öğrencilerin hibrit eğitimde ders yükümlülükleri konusunda zorlanma oranları.....                      | 17        |
| Tablo 8. Öğrencilerin Hibrit eğitim döneminde zaman yönetimine ait düşünceleri .....                            | 18        |
| Tablo 9. Öğrencilerin Hibrit eğitim sürecinde derslerden aldıkları verime ait düşünceleri .....                 | 19        |
| Tablo 10. Öğrencilerin Hibrit eğitim sürecinin devamına ait düşünceleri?.....                                   | 20        |
| <b>3.7 Hibrit eğitim ve öğretim faaliyetleri kapsamında geliştirilen yöntemler ve eğitim materyalleri .....</b> | <b>21</b> |
| Şekil 6. ....   | 25        |
| Şekil 7. ....   | 26        |
| Şekil 8. ....   | 26        |
| Şekil 9. Şekil 10. ....   | 27        |
| Şekil 11. Şekil 12. ....  | 27        |
| Şekil 13. Şekil 14. ....  | 28        |
| Şekil 15.....   | 28        |
| Şekil 16.....   | 29        |
| Şekil 17.....   | 29        |
| Şekil 18.....   | 30        |
| Şekil 19.....   | 32        |
| Şekil 20.....   | 33        |
| 4. Çevrimiçi Faaliyetlere Yönelik Bilişim Teknolojilerine İlişkin İyileştirmeler .....                          | 34        |
| 5. Koronavirüs Salgınına İlişkin Üniversite Kampüsünde Alınan Önlemler .....                                    | 35        |
| Şekil 21.....   | 35        |
| 6. Pandemi Sürecinde Paydaşlara Sunulan Psikolojik Destekler .....  | 37        |
| 7. Pandemi Sürecinde Gerçekleştirilen Sosyal ve Kültürel Etkinlikler .....                                      | 37        |
| Tablo 11. Güz döneminde gerçekleştiren faaliyetler.....   | 37        |
| 8. Genel Değerlendirme ve Sonsöz .....  | 38        |
| EK-1 YEDİTEPE ÜNİVERSİTESİ UZAKTAN EĞİTİM UYGULAMA ESASLARI .....   | 39        |
| EK-2 Covid-19 Güvenli Çalışma Rehberi .....   | 41        |
| EK-3 YEDİTEPE ÜNİVERSİTESİ VİZE HAFTASI PLANLAMASI .....  | 44        |
| EK-4 YEDİTEPE ÜNİVERSİTESİ FİNAL HAFTASI PLANLAMASI .....   | 45        |
| Hazırlayanlar .....   | 46        |

# KORONAVİRUS (COVID-19) PANDEMİ SÜRECİ ÖĞRENME VE ÖĞRETME RAPORU 2 2021 GÜZ DÖNEMİ

## 1. Giriş

Covid-19 pandemisi yükseköğretim kurumlarına eğitim ve öğretim hizmetlerini nitelikten ödün vermeden çevrimiçi eğitim ortamlarına taşımalarını ve daha sonra gelenen normalleşme süreci de tekrar yüz yüze ortamlara pandemi kurallarına riayet ederek verilmesi sorumluluğunu yüklemektedir. Bu durum, pandemi döneminin çevrimiçi öğretim uygulamalarından daha sistematik, düzenli ve izlenebilir hibrit eğitim faaliyetlerine geçişi gerekli kılmaktadır. Bu bağlamda Yeditepe Üniversitesi'nde öğrencilerin mezuniyet aşamasında kazanmaları gereken yeterlik ve yetkinliklere ulaşmalarını destekleyecek şekilde planlama yapılmıştır.

Tüm dünyayı etkisi altına alan Covid-19 salgını sebebiyle Yeditepe Üniversitesi'nde örgün eğitime ara verilerek 2020 yılı Mart ayında uzaktan eğitim ve öğretim sürecine geçilmiştir. Üniversite çapında farklı fakülteleere ait bölümlerimiz, 2020 Bahar, 2020 Güz ve 2021 Bahar dönemlerinde uygulamalı ve teorik derslerinin %85'e yakını Google Meet ve Zoom Meeting gibi uygulamalar kullanarak canlı bağlantılarla çoğunlukla senkron olarak devam ettirmiştir. 2021 - 2022 Akademik yılı Güz döneminde normalleşme süreci kapsamında eğitim ve öğretim faaliyetleri yüz yüze ve çevrimiçi öğretimin birlikte yapılmasıyla (hibrit) tamamlanmıştır. Yine bu dönemde Üniversite 10 günlük bir süreyi, derslere ara vermek suretiyle ölçme ve değerlendirme kapsamında ara sınav haftası olarak kullanmış ve sınavlar yüz yüze olarak yapılmıştır (7-14 Kasım 2021 (Pazar, Pazar), LİSANS/ÖNLİSANS Programlarda Güz Yarıyılı Ara Sınavları). 3 Ocak 2022 - 4 Şubat 2022 tarihleri arasında Finaller ve bütünlemeler yine yüz yüze olarak yapılmıştır. Finallerde veya bütünleme sınavlarında Covid teşhisi konulan öğrencilere telafi sınav hakkı verilmiştir, bu sınavlarda bütünleme tarihinden sonra 7-9 Şubat 2022 tarihleri arasında yapılmış ve öğrencilerin bir sonraki dönem ders kayıtlarından önce notları verilerek 2022 Bahar Yarıyılı için sorun yaşamamaları sağlanmıştır. Üniversitemizde 71 lisans programı, 4 ön lisans programı, 87 Yüksek Lisans Programı, 43 Doktora ve 2 Sanatta Yeterlik Programı bulunmaktadır. Program tasarımında ve onayında bu alan farklılıklarının gözetilmesi öncelik olarak

benimsenmiş, pandemi sürecinde çevrimiçi ve yüz yüze eğitim ile ilgili üniversitemizde yapılan tüm uygulama esası duyurularında tek bir model belirlenmeyerek, programların özelliklerine göre esnek olabileceği bildirilmiştir. 2020 - 2021 Öğretim yıllarında pandemi dolayısıyla mezuniyet törenleri tüm fakülteler ve enstitüler için 8-12 Eylül 2021 tarihlerinde kampüsümüzde gerçekleştirilmiş ve bu törenler esnasında 2019-2020 döneminde yapılamayan mezuniyet töreni de bu törenlere dahil edilmiştir.

## 2. Pandemi Sürecinde Öğrenme-Öğretme Süreçlerine Genel Bakış

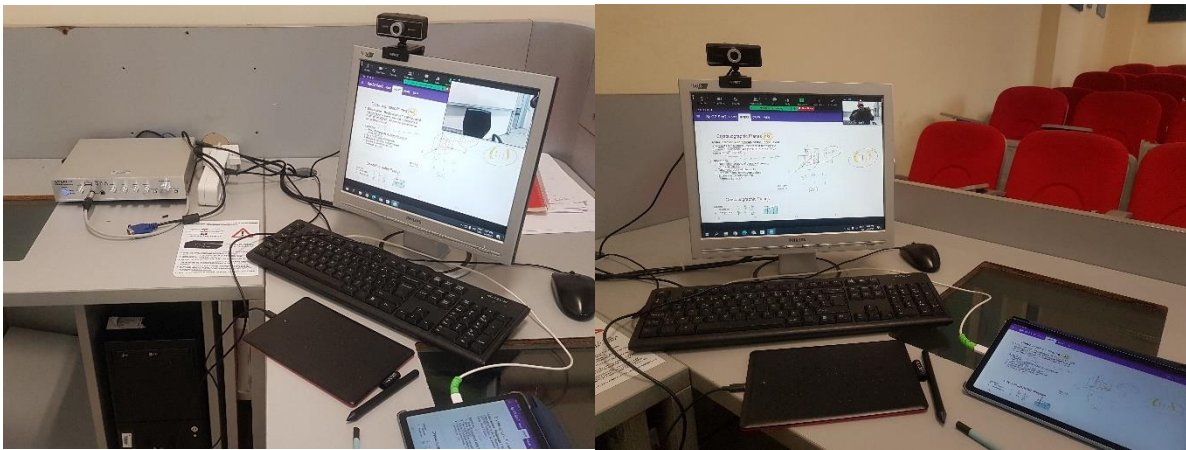
Pandemi sürecinde, 23 Eylül 2021 tarihinde başlanan 2021-2022 Eğitim-Öğretim Yılı için Yeditepe Üniversitesi Rektörlüğü tarafından 17 Ağustos 2021 tarihinde Eğitim-Öğretim uygulama şekli hakkında alınan kararlar paylaşılmıştır [EK-1]. Bu kararlarda öğretim yöntemi olarak yüz yüze ve uzaktan öğretimin birlikte yapılacağı kararı tüm öğrencilerle ve akademisyenlerle paylaşılmıştır. Üniversitenin almış olduğu kararlar yine 3 Eylül 2021 tarihinde YÖK tarafından üniversitelerdeki Covid-19 tedbirlerinin ve eğitim süreçlerinin belirlendiği kararlar (<https://www.yok.gov.tr/Sayfalar/Haberler/2021/yok-ten-covid-19-tedbirlerine-yonelik-uygulama-rehberleri.aspx>) ile örtüşmektedir. Bu kararlarda önceliğin yüz yüze eğitim olduğu vurgulanmıştır. Tüm enstitü, fakülteler, yüksek okullar ve hazırlık okulumuzda hızla alınan tedbirler ve organize edilen düzenlemeler ile birlikte eğitim ve öğretim faaliyetleri, öğrencilerimizin bütününe erişecek şekilde organize edilmiştir.

Hibrit eğitim faaliyetlerinin tüm üniversitemiz bünyesinde başlamasının ardından eğitim, öğretim ve araştırma faaliyetlerine ilişkin olarak tüm çalışan ve öğrencilerin aile hekimliği sisteminde bulunan bilgilerini güncellemeleri ve sabah evden çıkmadan ateşlerini ölçmelerini, öksürük, solunum sıkıntısı olanların işe gelmemelerini ve işyeri yöneticisine ve iş yeri hekiminize bilgi vermeleri gerektiği, maskelerini takarak en yakın sağlık merkezine başvurmaları gerektiği duyurulmuştur ve kapsamlı bilgileri içeren Güvenli Çalışma Rehberi yayınlanmıştır [EK-2]. Ek olarak, HES kodlarının günlük olarak titizlikle sorgulanacağı ve süresiz HES kodunun gerekli birimlere bildirilmesi gerektiği belirtilmiştir. Aynı zamanda üniversitemiz, Covid-19 vakaları başladığından bu yana Türkiye Cumhuriyeti Sağlık Bakanlığı ve YÖK'ün önerdiği tüm tedbirleri dikkate alarak konuyla ilgili aksiyonları hayata geçirmiştir. Bu kapsamda, tüm sağlık merkezlerinde görev yapan personelimiz

ivedilikle bilgilendirilmiş ve gerekli koordinasyon sağlanmıştır. Gerekli durumlarda görev yapacak idari ve sağlık danışma birimleri oluşturulmuş ve iletişim adresleri paylaşılmıştır. Servisler gibi ortak kullanılan araç ve alanlarda gerekli dezenfeksiyon işlemleri düzenli olarak yapılmış, üniversitemiz Enfeksiyon Hastalıkları ve Klinik Mikrobiyoloji uzmanlarımız tarafından tüm bilimsel değerlendirmeler yapılarak bu yönde yapılması uygun görülen aksiyonlar hayata geçirilmiştir. Covid-19 ile mücadelede en önemli konulardan biri olan kişisel hijyen kurallarına yönelik hususlar da tüm üniversite genelinde ve çevrimiçi olarak etkin bir şekilde duyurulmuştur.

Yüksek Öğretim Kurumu'ndan alınan bilgiler doğrultusunda Rektörlük tarafından belirlenen Eğitim - Öğretim uygulama esasları kapsamında teorik derslerin sınıfta uygulanması ile ilgili olarak akademik personelimize 8 Eylül 2021 tarihinde bilgilendirme toplantısı yapılmıştır. Yeditepe Üniversitesi, eğitim ve öğretimin sınıflardan hem yüz yüze hem de çevrimiçi yapılabilmesi için üniversite genelinde 250 sınıf ve laboratuvar eğitici bilgisayarlarında çevrimiçi ders yapılabilmesi için toplamda 250 adet web cam, 250 adet hoparlör ve bilgisayar iyileştirmesi yapmıştır. Üniversitenin öğretim Yönetim Sistemi olan Moodle temelli sistem ve canlı ders bağlantısının sağlandığı Big Blue Button uygulaması etkin hale getirilmiş ve bu kapsamda hizmet alımı da gerçekleştirilerek aksamaların önüne geçilmiştir. Ayrıca duvara monte beyaz tahtalar kullanılmayacağı için grafik tabletler temin edilerek öğretim üyesinin etkin bir şekilde ders yapılabilmesi sağlanmıştır. Üniversite Öğrenci Bilgi Sisteminde ders kayıt süreci sonunda derse kaydolun öğrenciler otomatik olarak öğretim yönetim sistemine aktarılacak herhangi bir canlı ders linki gönderilmesine ihtiyaç duyulmadan öğrenci ve öğretim üyelerinin sınıfa girer gibi derslere başlaması sağlanmıştır. Sınıflara gerekli altyapıyı hazırlanmıştır (Şekil 1).

**Şekil 1. Eğitici bilgisayarı online eğitim için Web cam, grafik tablet yerleşimi.**



Belirtilen tüm duyurular ve aksiyonlar neticesinde Yeditepe Üniversitesi'nde 2021 - 2022 akademik yılı güz döneminde hibrit eğitime geçilmesinin ardından lisans, yüksek lisans ve doktora düzeyinde farklı şubeleri içerecek şekilde toplam 5495 ders gerçekleştirilmiş, bu derslerin 453 (10364 bireysel katılım) tanesi sadece çevrimiçi olarak, canlı bağlantı ile 5042 (124816 bireysel katılım) tanesi de hibrit sistem kullanılarak tamamlanmıştır.

İlgili dönemde sadece bir hafta (13 Nisan 2020 - 17 Nisan 2020) içerisinde 2464 ders bünyesinde 53000 derse katılım ve 2380 adet materyal paylaşımı gerçekleşmiştir. Covid-19 sürecinde uzaktan eğitime geçilmesi sonrasında yürütülen eğitim faaliyetleri ile ilgili sayısal veriler Tablo 1'de verilmiştir.

**Tablo 1. 2021 - 2022 Akademik Yılı Güz Dönemi'ne İlişkin Sayısal Veriler**

|   | LİSANS | LİSANSÜSTÜ | TOPLAM |
|---|--------|------------|--------|
| <b>2021 Güz Dönemi Toplam Ders Sayısı</b>       | 4216   | 1279       | 5495   |
| <b>Hibrit Eğitim Yapılan Toplam Ders Sayısı</b> | 4022   | 1020       | 5042   |
| <b>Çevrimiçi Yapılan Toplam Ders Sayısı</b>     | 194    | 259        | 453    |

21 Eylül 2021 tarihinde Üniversite, öğretim yönetim sistemi olarak kullanılan moodle tabanlı ders yönetim platformunun mevcut ismini "YULEARN" olarak değiştirdiğini tüm akademisyenler ve öğrencilere duyurmuştur. YULearn platformu üzerinde açılmış ders sayıları ve kullanıcı miktarı Tablo 2'de paylaşılmıştır.

Tablo 2. YULearn Uzaktan Eğitim İstatistikleri

|                                  |       |
|----------------------------------|-------|
| <b>Açılmış Ders Sayısı</b>       | 11903 |
| <b>Kullanıcı Sayısı</b>          | 22404 |
| <b>Kaynak Sayısı</b>             | 21787 |
| <b>Soru Sayısı</b>               | 71066 |
| <b>Ortalama Katılımcı Sayısı</b> | 29.16 |

Uzaktan eğitim sürecinde akademik ortamdaki tüm paydaşların en çok önem verdiği noktalardan bir tanesi de ölçme ve değerlendirme ile ilgili esasların net bir şekilde belirlenmesi ve tüm detaylarıyla paylaşarak adil ve verimli bir şekilde uygulanmasıdır. Bu kapsamda, Yeditepe Üniversitesi 01 Ekim 2021 de detaylı bir duyuru yaparak 2021 - 2022 akademik yılı güz döneminde 7 Kasım - 14 Kasım tarih aralığını vize haftası olarak planladığını duyurmuştur. Bu tarih aralığında tüm dersliklerin boş olduğu düşünülmüş ve derslikler vize sınavları için tahsis edilmiştir [EK-3]. 2021 Güz Dönemi için 3 Ocak - 16 Ocak 2022 tarih aralığı lisans ve ön lisans programları için güz yarıyılı sonu sınavları olarak planlanmıştır [EK-4]. Elverişsiz hava şartları sebebiyle İstanbul Valiliği'nin aldığı kararla (İstanbul Valiliği 2022-11 numaralı basın açıklaması) bütünleme sınavları planlanan tarihlerde yapılamamış, bu sebeple akademik takvimde bütünleme sınavları ve telafi sınavlar ileri tarihlere alınmıştır. LİSANS/ÖNLİSANS programlarında güz yarıyılı bütünleme sınavları notlarının verilmesi için son tarih 4 Şubat 2022 olarak belirlenmiştir.

Üniversite yönetiminin ve ilgili tüm akademisyenlerin Covid-19 pandemisi ile ilgili güncel bilgiler ve rehberler hassasiyetle takip edilmeye devam edilmiş. Haftalık Covid-19 testi pozitif çıkan öğrencilerin sayıları üniversite geneline duyurulmuştur.



## 3. Öğrenme ve Öğretme Faaliyetlerinde Alınan Aksiyonlar

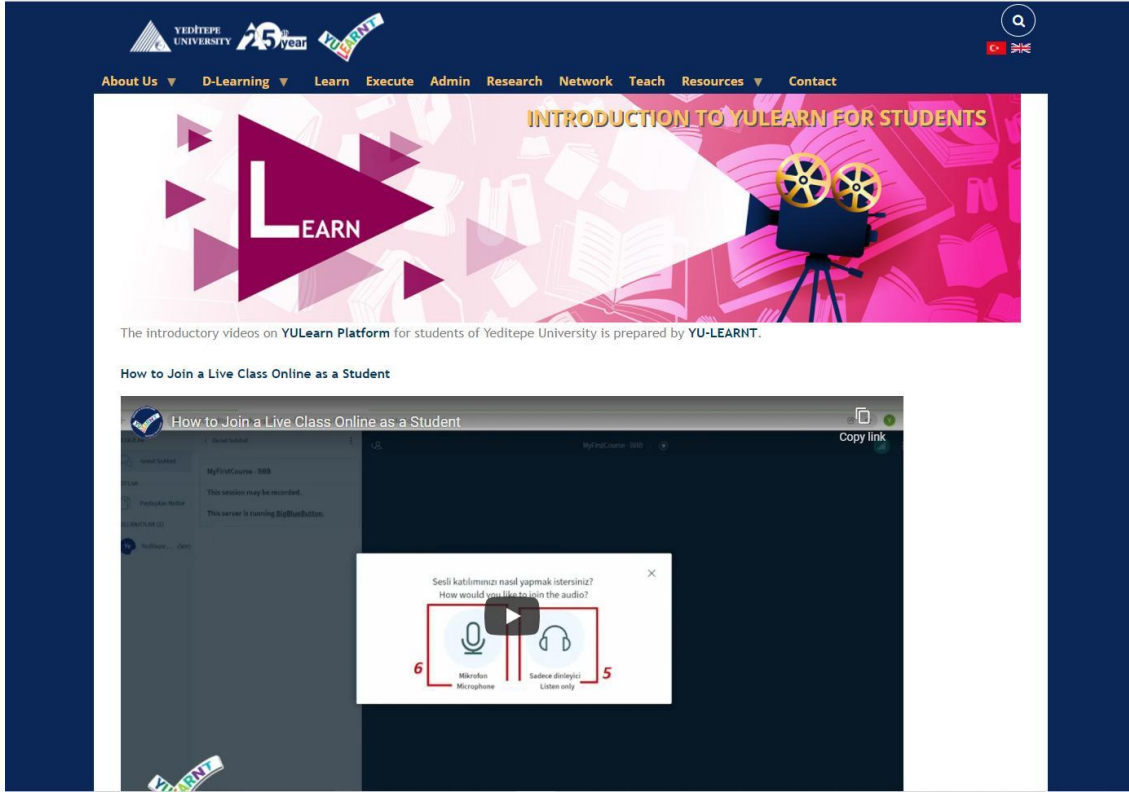
### 3.1 Hibrit eğitim ile ilgili öğretim üyelerine yönelik gerçekleştirilen bilgilendirmeler ve eğitimler

2021-2022 Güz Yarıyılında, teorik derslerin sınıfta uygulanması, hibrit eğitim uygulaması esnasında dikkat edilecek hususlar hakkında Rektörlük tarafından üniversite öğretim üyelerine 8 Eylül 2021 Çarşamba günü bilgilendirme toplantısı yapmıştır.

Hibrit eğitim modelini sorunsuz şekilde yapabilmek adına, öğrenciler okul numaralarının tek ve çift olmasına göre merkezi olarak iki gruba ayrılarak bir hafta yüz yüze bir hafta çevrim içi olacak şekilde eğitime başlamaları sağlanmıştır.

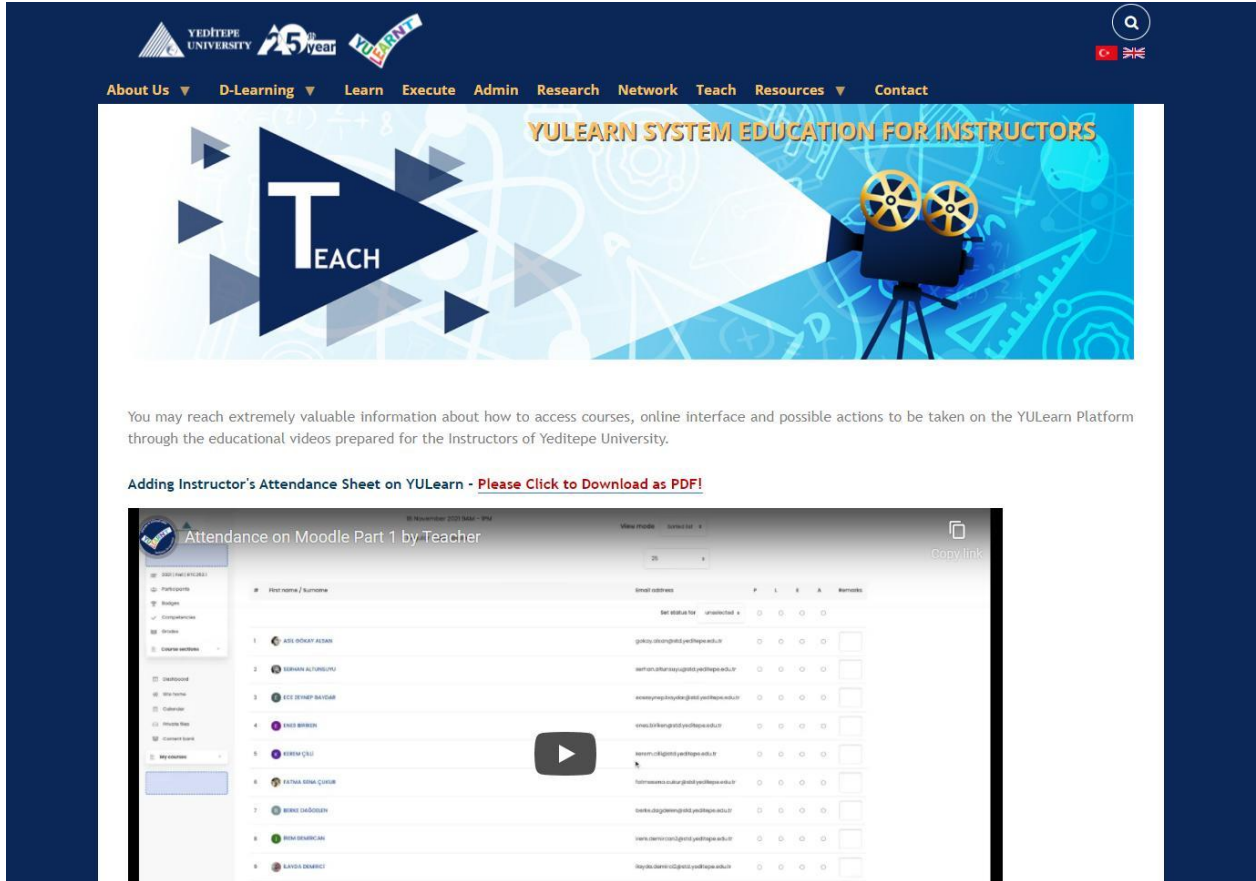
Kuruluş çalışmalarına Mart 2021 tarihi itibarıyla başlanan, akademik personelimize ve öğrencilerimize yönelik olarak yeni ve yenilikçi öğrenme ve öğretme teknikleri, ölçme ve değerlendirme biçimleri, araştırma alanına yönelik yeni araçlar, öğretim yetkinliğinin artırılması, sınıf içi liderlik vasıflarının artırılması gibi konularda destek ve servis sunacak, sertifika programları ve atölyeler düzenleyecek olan Yeditepe Üniversitesi Öğrenme ve Öğretme Birimi Koordinatörlüğü (YU-LEARN) tanıtımı 11 Ekim 2021 tarihinde yapılmıştır (<https://yulearnt.yeditepe.edu.tr/tr>). Birim, üniversite tarafından kullanılan öğrenme yönetim sistemi (LMS) YULearn kullanımı için akademik personele sıkça sorulan soruların cevaplarını kapsayan yazılı kılavuzlar ile bunların tarifini içeren Türkçe ve İngilizce kısa videolar hazırlamıştır. Birim yine platformları ilk kez kullanacak öğrenciler için Öğrenci Bilgi Sistemi (OBS) ve YULearn kullanımlarına yönelik kılavuz dokümanlar ve kısa videolar oluşturmuştur (Şekil 2) (<https://yulearnt.yeditepe.edu.tr/en/introduction-yulearn-students>). Birim aynı zamanda akademik danışmanların öğrencileri ile daha etkin bir iletişim ve süreç yaşamalarına destek olabilmek amacıyla bir Akademik Danışmanlık El Kitabı hazırlamaya başlamış ve teknik kurallardan sıkça sorulan sorulara kadar geniş bir alanda akademik danışmanlıkla ilgili konuları işleyen bir çalışmayı tamamlamıştır. (<https://yulearnt.yeditepe.edu.tr/tr/akademik-danismanlik-el-kitabi>)

Şekil 2.



Bunun dışında, Üniversitemiz ile çevrimiçi kitlesel öğrenme platformu olan Coursera arasında bir anlaşma imzalanmış ve başta öğrencilerimize yönelik olmak üzere, dileyen akademisyenlerimize, idari personelimize ve hatta mezun öğrencilerimize sunulan ve YU-LEARN bünyesinde yürütülen kullanım lisanslarıyla sertifika programları açılmıştır. Bu programlarda özellikle akademisyenlerimize destek olmak amacıyla dijital çağın gereği ve uzaktan ve hibrit eğitimin koşulları olan etkin ve katılımcı öğrenme, araştırmacı öğrenme, akran değerlendirmesi, yeni dijital araçların ders tasarımı ve anlatımında kullanımı, ölçme teknikleri, biçimlendirici (formatif) ve belirleyici (sumatif) değerlendirme yöntemleri, sınıf yönetimi gibi pek çok konuda yeni ve yenilikçi öğrenme ve öğretme yöntemlerine yönelik içerikler sunulmuştur. YU-LEARN bünyesinde hazırlanan çalışmalar içinde eğitimcilerin Yeditepe Üniversitesi YULearn eğitim ara yüzü kullanımı ile ilgili eğitim videoları ve yazılı olarak PDF formatında el kitabı olarak hazırlanmış ve YU-LEARN web sitesinde ve Youtube sayfasında yayınlanmıştır (Şekil 3, 4) (<https://yulearn.yeditepe.edu.tr/en/yulearn-system-education-instructors>).

Şekil 3.



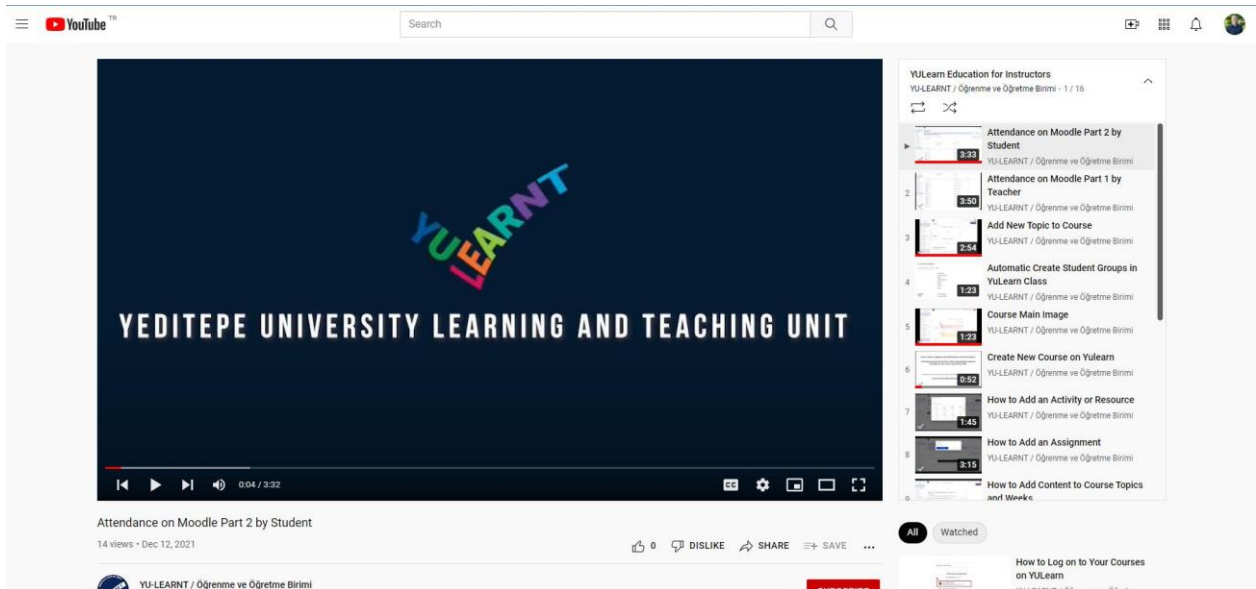
You may reach extremely valuable information about how to access courses, online interface and possible actions to be taken on the YULearn Platform through the educational videos prepared for the Instructors of Yeditepe University.

**Adding Instructor's Attendance Sheet on YULearn - [Please Click to Download as PDF!](#)**

Attendance on Moodle Part 1 by Teacher

| # | Hocamın / Numarası | Email adresleri                   | F | L | K | A | Notlar |
|---|--------------------|-----------------------------------|---|---|---|---|--------|
| 1 | AJLA ÖZKURT AKMAN  | gokturk.ozkurt@yeditepe.edu.tr    |   |   |   |   |        |
| 2 | BERKAY ALTUNKOPRU  | berkay.altunkopru@yeditepe.edu.tr |   |   |   |   |        |
| 3 | ECE DEYİME BAĞCI   | eceyenyilmaz@yeditepe.edu.tr      |   |   |   |   |        |
| 4 | ENES BİRİCİ        | enes.birci@yeditepe.edu.tr        |   |   |   |   |        |
| 5 | ERDEM ÇELİK        | erdem.celik@yeditepe.edu.tr       |   |   |   |   |        |
| 6 | FATMA İZMA ÇİÇEK   | fatmaizma@yeditepe.edu.tr         |   |   |   |   |        |
| 7 | BURCU İZDOĞAN      | burcu.izdogan@yeditepe.edu.tr     |   |   |   |   |        |
| 8 | BEN ERGİNCAN       | ben.ergincan@yeditepe.edu.tr      |   |   |   |   |        |
| 9 | DAVID DİNÇİCİ      | david.dincici@yeditepe.edu.tr     |   |   |   |   |        |

Şekil 4.



Attendance on Moodle Part 2 by Student

14 views · Dec 12, 2021

YU-LEARN / Öğrenme ve Öğretme Birimi

YULearn Education for Instructors  
YU-LEARN / Öğrenme ve Öğretme Birimi - 1 / 16

- Attendance on Moodle Part 2 by Student
- Attendance on Moodle Part 1 by Teacher
- Add New Topic to Course
- Automatic Create Student Groups in YULearn Class
- Course Main Image
- Create New Course on Yulearn
- How to Add an Activity or Resource
- How to Add an Assignment
- How to Add Content to Course Topics and Weeks

### 3.2 Teorik ve çevrimiçi derslerde öğrenci devamının takibi

Pandemi sürecinde hibrit olarak gerçekleştirilen tüm derslerde öğrencilerin derslere devamı Yeditepe Üniversitesi tarafından dikkatle takip edilmiştir. Hibrit uygulama gereği o hafta kampüste olacak öğrenci numarasının son rakamına göre gruplandırılan öğrenciler için OBS (öğrenci bilgi sistemi) içinde Akademisyenlerin rahatlıkla yoklama takip edebilmeleri için listeler hazırlanmıştır. Hibrit eğitimde çevrimiçi olarak yürütülen derslerin bir bölümü öğrencilerin erişimini kolaylaştırmak adına kaydedilmiş ve farklı platformlar kullanılarak öğrenciler ile paylaşılmıştır. Derslere katılım ve öğrencilerin devamı da öğretim üyeleri tarafından farklı uygulamalarla kayıt altına alınmıştır. Genel uygulama olarak tarayıcı eklentileri (YULearn Big Blue Button) üzerinden tüm dersi kapsayacak ve süre bilgilerini de içerecek şekilde derse devam takibi yapılmıştır. Bu şekilde öğrencilerin derslere katılımının maksimum düzeyde olması hedeflenmiş ve aynı zamanda derse devamın takibi de sağlanmıştır.

### 3.3 Pratik ve uygulamalı derslere ilişkin gelişmeler

Yeditepe Üniversitesi Rektörlüğü'nün 2021-2022 Eğitim Öğretim yılı Güz Yarıyılı Planlamasını içeren 17.08.2021 tarihli duyurusu ile uygulamalı eğitimlerin (laboratuvar, uygulama, proje, atölye, küçük grup öğretim şubeleri, öğrenci destek eğitimi şubeleri, problem çözme saatleri vb.) yüz yüze verilmesine karar verilmiştir. Kişisel koruyucu ekipmanların kullanımı sağlanarak ve gerekli mesafe ve hijyen tedbirleri alınarak yüz yüze sürdürülebilmesine olanak verilmesinin akabinde dersler yüz yüze olarak 23 Eylül 2021'de başlamıştır. Uygulamalı derslerin işlenebilmesi için, Yeditepe Üniversitesi Temizlik Müdürlüğü tarafından laboratuvarların dezenfeksiyon işlemleri her ders öncesi gerçekleştirilmiş, öğrencilerin HES kodları her hafta dersler öncesinde kontrol edilmiş ve her öğrenci için deneylerin bitimini takip eden iki hafta süreyle HES kodlarının kontrolü sürdürülmüştür. Yüz yüze uygulamalı dersler sırasında öğrencilere gerekli koruyucu ekipman (maske ve siperlik) sağlanmış, öğrencilerin mesafeye dikkat edilerek laboratuvarlarda ve dersliklerde azami sayının da altında kalacak şekilde küçük gruplar halinde çalışmalarını programlanmıştır, Şekil 5'te Mühendislik Fakültesinde verilen uygulamalı bilgisayar laboratuvar dersinden bir görüntü paylaşılmıştır.

### Şekil 5. Uygulamalı Bilgisayar Laboratuvar dersi



#### 3.4 Öğrencilerin yenilenen sistemlere adaptasyonu için uygulamalar

Pandemi sürecinin beraberinde getirdiği eğitim ve öğretim faaliyetlerine ilişkin değişimlere, öğrencilerin sorunsuz şekilde entegre edilebilmeleri için tüm fakültelerdeki eğitimlere devam edilmiştir. Önceki dönemlerde kullanılan birçok platform bu dönemde de kullanılmaya devam etmiştir. Yeditepe Üniversitesi Öğrenme ve Öğretme Birimi Koordinatörlüğü (YU-LEARNT) tarafından 2021 Güz döneminde öğrencilere ve akademisyenlere Coursera platformu kullanılarak dersler atanmıştır. YU-LEARNT tarafından OBS ve YULearn (LMS) platformlarına yönelik öğrencilerin sistemlerle tanışmalarını ve daha rahat kullanmalarını sağlayacak kısa videolar hazırlanmıştır (<https://yulearnt.yeditepe.edu.tr/en/introduction-yulearn-students>).

#### 3.5 Öğrenci danışmanlıklarının sürdürülmesi

Pandemi döneminde öğrenci akademik danışmanlıkları, öğretim üyelerimiz tarafından mevcut Yeditepe Üniversitesi Öğrenci Bilgi Sistemi (OBS) üzerinden kesintiye uğramadan devam ettirilmiştir. Öğrenci dilekçeleri ve danışman imza onay süreçleri çevrimiçi ortama taşınarak fiziksel olarak kampüs erişimi olmayan tüm öğrencilerin ihtiyaçlarının karşılanması hedeflenmiştir. Ek olarak, akademik danışmanları ile görüşme gerçekleştirmek isteyen öğrenciler için fiziksel olarak kampüste veya çevrimiçi olarak ilgili platformlarda toplantılar organize edilmiştir.

### 3.6 Sürece ilişkin akademisyen ve öğrencilerin geri bildirimleri

2021 Güz döneminde Üniversitemizde Hibrit eğitim uygulamasına geçildiğinden Pandeminin yaşandığı geçmiş dönemlerden farklı olarak öğrenciler derslerin bir haftasında yüz yüze kampüste bulunurken bir haftayı senkron biçimde online olarak derse katılmışlardır. Bu şekilde sürdürülen seyreltilmiş yüz yüze ve online eğitimin bir arada yapıldığı uygulama öğrenci ihtiyaçları ve memnuniyeti açısından geçtiğimiz pandemi dönemlerine göre farklılıklar oluşturmuştur. Öğrenci geri bildirimlerini almak için Yeditepe Üniversitesinin mobil uygulaması üzerinden 9 sorudan oluşan bir anket sunulmuştur. Ek olarak, öğrenciler, öğrenci temsilcileri aracılığıyla görüşlerini Yeditepe Üniversitesi Rektörlüğü'ne geri bildirim olarak iletebilmişlerdir.

Tablo 3 ile Tablo 10 arasında, 2021 Güz dönemi sonunda hibrit eğitim sürecine ilişkin öğrencilerin memnuniyet düzeylerini ölçmek amacıyla uygulanan anket sonuçları gösterilmektedir. Öğrencilere toplam sekiz sorudan oluşan bir anket uygulanmış ve öğrenciler diledikleri soruya yanıt vermişlerdir. Dolayısıyla anket cevapları sayı olarak soru bazında değerlendirilmiştir.

Öğrencilere yöneltilen ilk soru: “Dönem boyunca derse devam oranlarınızı yüz yüze ve online olarak ayrı ayrı aşağıda belirtebilir misiniz?” biçimindedir. Aşağıdaki tabloda öğrenciler ders programlarında bulunan derslerin tamamı düşünüldüğünde yüz yüze ve online olarak katıldıkları ders oranlarını belirtmişlerdir.

Tablo 3. Öğrencilerin 2021 Güz dönemi boyunca programlarında aldıkları derslerin yüz yüze/online devam oranları

|                         | Yüz yüze yapılan derslere devam oranı | Online yapılan derslere devam oranı |
|-------------------------|---------------------------------------|-------------------------------------|
| <b>%25 veya daha az</b> | 261                                   | 251                                 |
| <b>%30-%50</b>          | 251                                   | 253                                 |
| <b>%51-%85</b>          | 263                                   | 264                                 |
| <b>%85 ve üzeri</b>     | 306                                   | 313                                 |
| <b>N= 1081</b>          |                                       |                                     |

2021 güz döneminde öğrenciler yüz yüze ve online derslere yaklaşık olarak eşit düzeyde katılım göstermişlerdir. Derse devam açısından öğrencilerin online veya yüz yüze olarak özellikle bir tercihleri olmadığı söylenebilir.

Öğrencilere yöneltilen 2. Soru “Hibrit eğitim sürecinde en çok zorlandığınız konu/konular hangileridir? Birden çok işaretleyebilirsiniz.” Sorunun seçenekleri arasındaki “dersi takip etme” ifadesi sınıf içi iletişimin sağlanması olarak tanımlanmıştır.

Tablo 4. Hibrit eğitim sürecinde öğrencilerin en çok zorlandığı konu/konular

|   | Öğrenci Sayısı | Yüzde (%) |
|---|----------------|-----------|
| Online olduğum haftalarda dersi takip etmek   | 194            | %30       |
| Online olduğum haftalarda video konferans üzerinden iletişim kurmak (Kendi sesimi duyurmak, hocanın sesini veya sınıf arkadaşlarımla sesini duymak vb.) | 176            | %27       |
| Online olduğum haftalarda ödev ve ders sorumluluklarımı takip etmek   | 109            | %16       |
| Bazı hocaların derslerin tamamını yüz yüze yapması  | 88             | %14       |
| Yüz yüze olduğum haftada dersi takip etmek  | 84             | %13       |
| N= 651  |                |           |

Hibrit eğitim sürecinde öğrencilerin en çok zorlandığı konunun online ders haftalarında dersi takip etmek olduğu görülmektedir. İkinci en çok zorlanılan konunun video konferans üzerinde iletişim kurmak olduğu incelendiğinde öğrencilerin genel olarak online oldukları hafta derse dahil olmada güçlük yaşadıkları söylenebilir.

Öğrencilere yöneltilen 3. Soru “YULearn sisteminde en çok problem yaşadığınız konu/konular hangileridir? Birden çok işaretleyebilirsiniz?” biçimindedir.



Tablo 5. Öğrencilerin YULearn (LMS) sisteminde en çok problem yaşadığı konu/konular

|   | Öğrenci Sayısı | Yüzde (%) |
|---|----------------|-----------|
| Online olduğum haftalarda video konferansa bağlanmak          | 118            | %26       |
| Sistem üzerinden sınıftaki diğer öğrencilerle iletişim kurmak | 83             | %18       |
| Öğretim elemanına mesaj göndermek                             | 71             | %16       |
| Sisteme giriş çıkış yapmak                                    | 68             | %15       |
| Dosya yüklemek, ödev teslim etmek                             | 64             | %14       |
| Sistem üzerinden yüklenen materyalleri görüntülemek           | 49             | %11       |
| N= 453  |                |           |

YULearn (LMS) konusunda en çok problem yaşanan konunun öğrenci memnuniyet anketlerine göre video konferans kullanımı olduğu görünmektedir. Sistem üzerinden diğer öğrencilerle iletişim kurmakta ise öğrencilerin zorlandığı konulardan biri olmuştur.

Öğrencilere yöneltilen 4. Soru: “Aşağıdaki yazılımların hangisi/hangileri konusunda eğitim almak sizin için yararlı olacaktır. (Birden çok işaretleyebilirsiniz.)” biçiminde olmuştur. Hibrit eğitim sürecinde öğrenciler en çok Ofis programları konusunda eğitime ihtiyaç duyduklarını belirtmişlerdir. Anketten elde edilen bu sonuç geçtiğimiz 3 dönem için yapılan anket sonuçlarıyla bu konuda benzerlik göstermektedir. Nitekim eğitim almak istenilen ikinci konu da yine ofis programları özelinde bulut tabanlı programlardır.

Tablo 6. Öğrencilerin eğitim almaya ihtiyaç duyduğu yazılımlar

|   | Öğrenci Sayısı | Yüzde (%) |
|---|----------------|-----------|
| Office programları<br>(Word, Excel, PowerPoint vb.)   | 210            | %48       |
| Bulut tabanlı Office programları (Google Documents, Slides, Worksheet vb.)  | 114            | %26       |
| YULearn (Öğrenme Yönetim Sistemi) kullanımı   | 59             | %14       |
| Web 2.0 yazılımları (web üzerinden içerik oluşturmaya yarayan online kullanılan yazılımlar: video düzenleme araçları, Canva, Kahoot, Padlet, Penzu vb.) | 51             | %12       |
| N= 434  |                |           |

Öğrencilere yöneltilen 5. Soru “Yüz yüze eğitimle karşılaştığınızda, hibrit eğitimde ders yükümlülüklerini yerine getirmekte ne kadar zorlandınız?” şeklindedir.

Tablo 7. Öğrencilerin hibrit eğitimde ders yükümlülükleri konusunda zorlanma oranları

|                 | Öğrenci Sayısı | Yüzde (%) |
|-----------------|----------------|-----------|
| Hiç zorlanmadım | 50             | %15       |
| Zorlanmadım     | 58             | %17       |
| Kararsızım      | 78             | %23       |
| Zorlandım       | 105            | %31       |
| Çok zorlandım   | 52             | %15       |
| N= 343          |                |           |

2021 Güz döneminde öğrencilere Hibrit eğitim uygulamaları konusunda ders yükümlülüklerini yerine getirmede ne kadar zorlandıkları sorulmuştur. Anket yanıtları incelendiğinde öğrencilerin %46'sı zorlandım veya çok zorlandım şeklinde yanıt verirken %32'si zorlanmadım veya hiç zorlanmadım olarak yanıtlamışlardır.

Öğrencilere yöneltilen 6. Soru” Hibrit eğitim döneminde zaman yönetimi yapmakta kendinizi ne kadar başarılı buluyorsunuz?” biçiminde olmuştur. 2021 güz döneminde öğrencilerin %45'i zaman yönetimi konusunda kendilerini başarısız bulurken % 33'ü başarılı bulmuştur.

**Tablo 8. Öğrencilerin Hibrit eğitim döneminde zaman yönetimine ait düşünceleri**

|                       | Öğrenci Sayısı | Yüzde (%) |
|-----------------------|----------------|-----------|
| Hiç başarılı olamadım | 47             | %14       |
| Başarılı olamadım     | 105            | %31       |
| Kararsızım            | 76             | %22       |
| Başarılıydım          | 86             | %25       |
| Çok başarılıydım      | 29             | %8        |
| N= 343                |                |           |

Ankette öğrencilere 7. Soru olarak “Hibrit eğitim sürecinde derslerin ne kadar verimli geçtiğini düşünüyorsunuz?” sorusu yöneltilmiştir. Öğrenci memnuniyet anketinde elde edilen sonuçlara göre öğrencilerin %50'si verimsiz geçtiğini düşünürken % 29'u verimli olduğunu düşünmektedir.

Tablo 9. Öğrencilerin Hibrit eğitim sürecinde derslerden aldıkları verime ait düşünceleri

|                     | Öğrenci Sayısı | Yüzde (%) |
|---------------------|----------------|-----------|
| Hiç verimli geçmedi | 57             | %17       |
| Verimsiz geçti      | 112            | %33       |
| Kararsızım          | 75             | %22       |
| Verimli geçti       | 77             | %23       |
| Çok verimli geçti   | 21             | %6        |
| N= 342              |                |           |

Öğrencilere son olarak “Hibrit eğitim sürecinin ne şekilde devam etmesini tercih edersiniz?” şeklinde bir soru sorulmuştur. Sonuçlara incelendiğinde öğrencilerin yoğunluklu olarak derslerin bazılarının online bazılarının ise tamamen yüz yüze yapılmasını tercih ettikleri görülmüştür.

Tablo 10. Öğrencilerin Hibrit eğitim sürecinin devamına ait düşünceleri?

|   | Öğrenci Sayısı | Yüzde (%) |
|---|----------------|-----------|
| Tamamen yüz yüze devam etmeyi isterim   | 95             | %28       |
| Kayıtlı olduğum derslerin bazılarının tamamen online, bazılarının tamamen yüz yüze olmasını isterim | 117            | %34       |
| HUM, HTR, TKL gibi ortak derslerin tamamının online olmasını isterim                                | 21             | %6        |
| Tüm sınıfın aynı anda belirli haftalarda online belirli haftalarda yüz yüze olmasını isterim        | 39             | %11       |
| Şu anki hali ile devam etmesini tercih ederim.  | 71             | %21       |
| N= 343  |                |           |

Öğrencilerin %28'i tamamen yüz yüze devam etmek isterken %34'ü bazı derslerin tamamen online bazı derslerin tamamen yüz yüze devam etmesini istemektedirler. %21 oranında öğrenci ise mevcut durumda devam etmeyi tercih etmişlerdir.

Süreç içerisinde akademisyenlerin görüşleri de Yeditepe Üniversitesi Rektörlüğü tarafından alınmıştır. Düzenlenen anketler ile birlikte çevrimiçi derslerde kullanılan yöntemler, sınav uygulaması için kullanılan platformlar, sınav güvenliğinin sağlanması, uygulamalı derslerin durumu ve önerilen sistemler ve yazılımlar ile ilgili geri dönüşler alınmıştır.

Sürece ilişkin fakülteler bazında da özel geri bildirim toplantıları düzenlenmiştir. Örnek olarak, Fen Edebiyat Fakültesi Dekanlığı ile fakülte bünyesindeki bölümler ile 11 toplantı düzenlenmiştir. Fakülte öğrencilerinin derslerde veya ofis saatlerinde öğretim üyelerine ilettikleri geri bildirimlerin dolaylı olarak, fakülte üyelerinin kendi gözlemleri sonucu edindikleri geri bildirimlerin bizzat dile getirildiği bu toplantılarda, değerlendirmeler yapılmış ve karar mekanizmalarına katılmaları sağlanmıştır. Örnek olarak, Matematik ve Fizik Bölümlerinin geri bildirimleri özelinde, çok sayıda öğrencisi olan servis derslerinin

uygulamaları açısından hizmet alınan şirketle Rektörlük aracılığıyla iletişime geçilerek deneme sınavı sayıları artırılmış ve daha etkili ölçme-değerlendirme yapılması sağlanmıştır.

### 3.7 Hibrit eğitim ve öğretim faaliyetleri kapsamında geliştirilen yöntemler ve eğitim materyalleri

Pandemi döneminde dış hekimliği fakültesinde prelinik çalışmaları modifiye edilerek tüm öğrencilerimizin çalışmalara iştirak etmesi sağlanmıştır. Prelinik çalışmaları dış hekimliği fakültesi öğrencilerinin fantom çenelerde gerçekleştirdiği ve simülasyon ortamında dış tedavilerini uyguladığı son derece önemli aktivitelerdir. Kliniğe hazırlık sürecinin önemli bir aşamasını oluşturan bu uygulamalara pandemi sürecinde hibrit bir teknik uygulanarak devam edilmiştir. Bu bağlamda, bazı öğrencilerimiz sosyal mesafenin uygun şekilde korunduğu laboratuvar ortamında gözetmen hoca eşliğinde çalışmalarına devam ederken, laboratuvar ortamına katılamayan öğrenciler evden internet ile bağlanarak prelinik çalışmalarına katılmıştır. Dolayısı ile eğitim süreci aksatılmadan ve eş zamanlı olarak, öğrencilerin aynı eğitim sisteminden yararlanması sağlanmıştır. Uzaktan katılan öğrencilerimiz için taşınabilir motorlar ve model dişler tedarik edilmiş, öğrencilerimiz ev ortamından istenen görevleri tamamlamış ve kamera vasıtasıyla öğretim üyesine uygulamalarını gösterme fırsatını bulmuşlardır. Aynı şekilde görevli öğretim üyesi, laboratuvar öğrencilerine aktardığı tüm bilgileri ve geri bildirimini online olarak katılan öğrencilerimize de iletme şansına sahip olmuştur. Böylelikle kliniğe geçişin çok önemli bir aşaması olan prelinik çalışmaları eksiksiz ve tüm öğrenciler aynı koşullarda değerlendirilecek şekilde tamamlanmıştır. 2021-2022 akademik yılında tüm prelinik öğrencileri yüz yüze derslere katılmış, gruplar halinde gerçekleştirilen çalışmalarda sosyal mesafenin tam olarak uygulanmasına dikkat edilmiştir. 4. Ve 5. Sınıflar dış hekimliği öğrencilerinin hasta üzerinde staj yaptığı ve hasta tedavisinin mutlaka gerçekleştirilmesi gereken dönemlerdir. Dış Hekimliği fakültesi genelinde uygulanan Covid dönemi hasta bakım ve enfeksiyon kontrolü programına tam uyarak ve kliniklerin sürekli dezenfekte edildiği bir ortamda öğrencilerimiz hastaların güvenli bir şekilde sağlık hizmeti sunmakta ve öğretim üyelerinin kontrolünde klinik becerilerini geliştirmektedirler.

İktisadi İdari Bilimler Fakültesinde bölümler, Üniversite bünyesinde başlatılan Podcast yayınları kapsamında Öğretim Üyeleri, asistanlar ve öğrencilerin de katılımıyla kendi Podcast yayınlarını başlatmıştır. İşletme bölümü derslerinin uygun olanlarında iş simülasyonları kullanılarak öğrencilerin derse katılımı, öğrenme motivasyonlarının ve

performanslarının çevrimiçi eğitime en etkin ve aktif şekilde uyum sağlayabilecekleri şekilde ders formatları revize edilmiştir. Mezunlarla buluşma günü gibi farklı paydaş gruplarını kapsayan etkinlikler yine sosyal medya üzerinden canlı paylaşılmıştır. Sektörden katılımcıların davet edildiği ders sayıları ve konuk konuşmacıların katıldığı Girişimcilik ders ve programları da sayıca arttırılmıştır. Lisans ve Yüksek Lisans kapsamında genel katılıma açık uluslararası konuşmacıların da yer aldığı pek çok webinar da düzenlenmiştir. 2021 Güz hibrit ders döneminde ise dersler yüz yüze sınıflarda ancak öğrencilerin öğrenci numaralarına göre dönüşümlü katılımıyla çevrimiçi destekli yapılmıştır. Fakülte bünyesinde tüm derslikler hibrit eğitime uygun hale getirilmiştir.

Yeditepe Üniversitesi Tıp Fakültesi'nde pandemi döneminde fakültemiz, eğitim öğretime ilişkin faaliyetlerini yürütürken aşağıdaki referans noktalarından yararlanmıştır;

- A.** YÖK'ün konuyla ilgili yayınladığı genelge ve talimatlar,
- B.** TEPDAD'ın önerileri,
- C.** Dekanlar Konseyi toplantılarının sonucu olarak fakültemize ulaşan Türkiye'deki diğer fakültelerin konuya ilişkin çalışmaları,
- D.** Fakültemize ulaşan Türkiye'deki diğer fakültelerin konuya ilişkin çalışmaları,
- E.** Dünya genelinde tıp fakültelerinde konuya ilişkin çalışmalar,
- F.** Yeditepe Üniversitesi Rektörlüğü Pandemi Kurulu'nun fakültelere yaptığı yönlendirmeler.

Bahsedilen referanslardan yola çıkarak fakültemiz pandemi döneminde eğitim öğretim yönelik aşağıdaki ilkeleri benimsemiştir:

- 1.** Sürekli İletişim İlkesi (Eğitim programına ilişkin tüm değişikliklerin hem öğrenci hem öğretim üyelerine hızlı bir şekilde duyurulması)
- 2.** Sürekli Destek İlkesi (Hem öğrencilere hem öğretim üyelerine uzaktan eğitim ve uzaktan sınavlar konusunda destek verilmesi)
- 3.** Uzaktan Eğitimde Çevrimiçi/Çevrimdışı Denge İlkesi (Uzaktan eğitim yöntemlerinin senkron ve/veya asenkron olarak birbirinin yerine değil birbirini destekler şekilde kullanılması)
- 4.** Mezuniyette Yeterlik/Yetkinliklerin Korunması İlkesi (Pandemi dönemi eğitim programının, öğrencilerin mezuniyet aşamasında kazanmaları gereken yeterlik ve yetkinliklere ulaşmalarını destekleyecek şekilde planlanması)

5. Ölçme Değerlendirmede İşe Yararlılığının Korunması İlkesi
  - a. Ölçme değerlendirme için uygun yöntem ve araçlar kullanılarak yapılması
  - b. Ölçme değerlendirme uygulamalarında sınav güvenliğinin sağlanması

Bu ilkeler doğrultusunda pandemi dönemi eğitim programının planlanması ve yürütülmesi için, fakültemizde eğitime yönelik tüm kurul, komisyon ve koordinatörlüklerin temsilinin sağlandığı ve Tıp Eğitimi ABD öğretim üyelerinin yer aldığı (Eğitim Yönetimi Acil Durum Kurulu - EYAK) bir “üst kurul” olarak oluşturuldu. Bu kurulun kararları doğrudan, ilgisine göre, Fakülte Kurulu ve/veya Yönetim Kuruluna iletildi.

Yeditepe Üniversitesi Tıp Fakültesi 2021-2022 akademik yılı programı içinde yer alan ilk üç dönem teorik dersler Rektörlük kararı ile eş zamanlı, yüz yüze ve çevrimiçi (hibrit) eğitim modelinde sürdürülmüştür. Klinik dönemde yer alan tüm teorik ve uygulamalı dersler ve sınavlar yüz yüze yapılmıştır.

İlk üç dönemde teorik derslerin eş zamanlı, yüz yüze ve çevrimiçi yöntemle sürdürülebilmesi için Dönem Koordinatörlükleri sınıfı iki gruba ayırarak grupları ve grupların hangi tarihlerde sınıfta yüz yüze veya eş zamanlı online olarak derslere katılım göstermesi gerektiğini öğrencilerle paylaşmışlardır. Sınıfın Koordinatörlükçe belirlenmiş yarısı amfide yüz yüze ders dinlerken diğer yarısı ise bu derse eş zamanlı çevrimiçi olarak katılım göstermiştir.

YÖK tarafından Ağustos 2021 tarihinde yayınlanan Küresel Salgında Eğitim ve Öğretim Süreçlerine Yönelik Uygulamalar Rehberi’nde dersler öncesinde ders materyallerinin öğrenci ile paylaşılması gerektiği bildirilmektedir. Bu nedenle tüm dersler öncesinde ders bağlantı linki ve ilgili ders materyalleri (sunum, video vb.) YULearn/Classroom üzerinden öğrenciler ile paylaşılmaktadır.

Tüm dersler kaydedilip, dersten sonra YULearn/Classroom üzerinden öğrencilerle paylaşılmaktadır. Tıp Fakültesi’nde yer alan tüm uygulamalı dersler ve sınavlar yüz yüze yapılmıştır.



Fen Edebiyat Fakültesi İngiliz Dili ve Edebiyatı Bölümü 2021 Haziran ayında ilk Lisans Blog'u yayınlarını paylaşmıştır (The BA Blog, 'Student Essays from Yeditepe English Literature,' URL:<https://studentessays-yeditepeenglit.blogspot.com/>) Adı geçen lisans blog'u, lisans öğrencilerinin akademik araştırmalarını, denemelerini, yaratıcı yazılarını ve eser incelemelerini, yine öğrencilerden seçtiği bir editör grubuyla beraber blind-peer-review esasına dayalı olarak yayınlamakta, bu şekilde hem alanında öğrencilerinin bilgi ve ilgilerini derinleştirmekte hem de mesleki eğitim olarak yayın ve editörlük deneyimi edindirmektedir. Ayrıca aynı blog'da mezunlarımız yayınladığı eserleri tanıtmakta ve öğrencilerimiz bu eserlerin tanıtım, inceleme yazılarını yazmaya teşvik edilmektedir. BA Blogu'nun ayrıca podcast serisi de mevcuttur; 'Pathways and Possibilities' adlı podcast serisinin ilk bölümünde blog tanıtılmış, baş öğrenci editörümüz ve yayın yapmış olan öğrencimiz ile sohbet edilmiştir. İkincisinde ise 2019 mezunumuz ile sohbet edilerek çıkardığı şiir kitabı ve mezuniyet sonrası hayat deneyimleri üzerine konuşulmuştur. Aynı şekilde bu seriye devam edilmesine karar verilmiş olup podcast linkleri blog'da bulunmaktadır.

Bölümümüzde bu dönem ilk kez MA seviyesinde Dijital İnsan Bilimleri (Digital Humanities) dersi Edebiyat Araştırma Yöntemleri ve Etik dersi kapsamında verilmeye başlanmıştır ve bu dersin temel metodolojik yaklaşımlarının lisans seviyesindeki derslere de uygulanır hale getirilmesi yönünde çalışmalara başlanmıştır. Hocalarımız, pek çok bölüm dersinde çeşitli yöntemlerle öğrencileri kendi epistemolojik süreçlerini üretme etkinliklerine yönelterek grup çalışmaları, okuma raporları, günlük tutma gibi öğrenmeye dayalı öz farkındalık süreçleri yaratmakta, ayrıca şiir, tiyatro, çeviri gibi alanlarda Royal Shakespeare Company, Harry Ransom Center (UT Austin), British Library, The Royal Court Theatre gibi alanın ileri gelen kurumlarının podcast, Youtube video gibi dijital materyalleri ile derslerini zenginleştirmektedir. Çeşitli dijital platformları kullanarak birbirlerinin işlerini inceleme ve değerlendirmeye dayalı dijital okuryazarlığı ön plana alan etkinlikler kurgulanmış ve genel olarak olumlu geri bildirimler alınmıştır. Bu üretim, paylaşma ve değerlendirme süreçlerinin ardından çıkan işlerin (vize ve final yazıları) çoğunu hocalarımız BA Blog'a yönlendirerek orada yayına hazırlanmalarını öğrenci editör asistanları ile beraber organize etmektedir. Ayrıca 'Yeditepe İngiliz Dili ve Edebiyatı Tiyatro Sohbetleri' başlığında bir podcast serisi yayınlanmaktadır; ulusal ve uluslararası konukları ile tiyatro ve performans sanatları konulu bu podcast serisinin 3. bölümü yakın zamanda yayınlanmıştır.

([https://open.spotify.com/episode/5CfmhZ3Q6HltuB8ax321nt?si=7baCOgr4Rke5rDOK-82qPQ&utm\\_source=copy-link](https://open.spotify.com/episode/5CfmhZ3Q6HltuB8ax321nt?si=7baCOgr4Rke5rDOK-82qPQ&utm_source=copy-link))

Ekim ayında ‘The Prof. Süheyla Artemel Lectures: Memory in Literature and Culture’ başlığında Zoom üzerinden kurucu hocamız Prof. Dr. Süheyla Artemel anısına bir konferans düzenlenmiştir. Bunun yanı sıra Mayıs ayında dilbilim konulu bir webinar da Dr. Ruth Murias Roman, ‘Talking with hands: Are the Turkish and Spanish cultures so different’ başlıklı konuşması, ‘Derrida: Not my cup of coffee?’ başlıklı webinar da Jacques Derrida’nın biyografi yazarı Peter Salmon’un konuşması ve ‘The thought of sexual difference’ başlıklı, İstanbul Üniversitesi öğretim üyesi Doç. Dr. Barbara Dell’Abate Çelebi’nin konuşmaları öğrencilerimize ve fakülte ve okul geneline edebiyat alanında derinlikli öğrenme/tartışma olanağı sağlamıştır.

İngiliz Dili ve Edebiyatı Bölümü’nde ELIT 343 dersinde YULearn üzerinde açılan haftalık bir ders günlüğü tutulmuş ve verilen son teslim tarihine kadar düzenleme şansları olmuştur. Haftalık aldıkları geri bildirimler sayesinde ders içeriğinde bulunan konuların pekişmesi için çevrimiçi bir inceleme süreci sürdürülmüştür. CPLT 287 dersinde ise müfredatta belirtildiği şekilde (Şekil 6) grup aktivitesi olarak kullanılmış olan padlet.com programı üzerinden öğrencilerin birbirlerine çevrimiçi olarak peer-reviewing yapmaları ve bu şekilde akademik olarak özgün düşünce kapasitelerinin gelişmesi ve sosyalleşerek bilgi edinmeleri hedefine odaklanılmıştır (Şekil 7).

### Şekil 6.

**Peer-reviewed group assignment:** (2x5 points possible) This is a group activity. Work with your already chosen group of peers with whom you get together in your group gatherings. Write your response on your chosen topic considering these questions. Make it a short paragraph between 150 to 200 words. Try to use mixed media sources to support your content (visual, auditory, textual, animated). As you write your padlet entry, try to answer following questions:

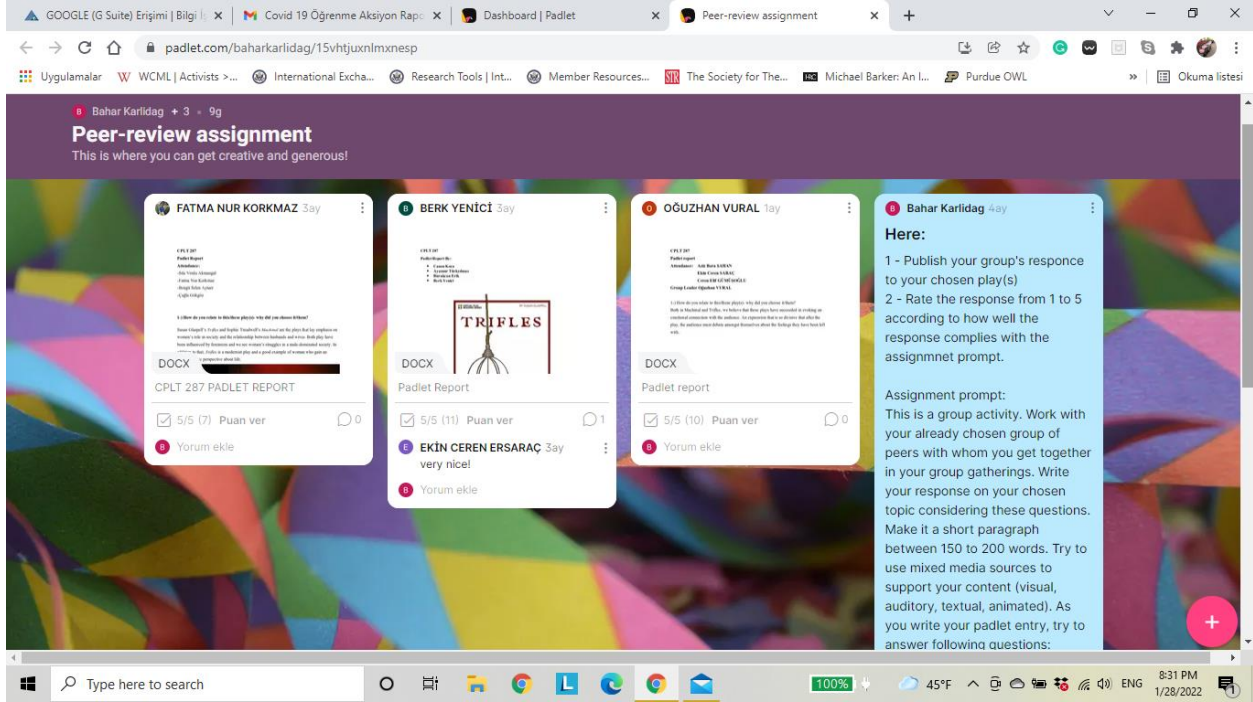
- How do you relate to this/these play(s)– why did you choose it/them?
- Make a very brief introduction of the historical, generic and thematic backgrounds for the playwright’s possible/known intentions in writing this piece.
- What specific artistic conventions and themes do you admire in it?
- What is the best moment in the play for you? How would you imagine that moment on the stage if you were the director or the designer or an actor?
- Give at least two details on how your group would emphasize the world of the play if you were staging it.

I will post further instructions for peer review activities on YuLearn, if necessary.

First peer-review link: <https://padlet.com/baharkarlidag/15vhtjuxnlmxcnsp>

Second peer-review link: <https://padlet.com/baharkarlidag/mn7gq75hfgq0wmmb>

Şekil 7.



Çeviribilimi Bölümü'nde ise grup faaliyeti olarak inceleme çalışmalarını ile ortak incelemeler yapılan, öğrencilerin birbirlerini akademik ekranlar olarak görecekları, yeni perspektifler kazandıracak, sağlıklı ve verimli tartışma ortamları yaratan çalışmalar yapılmış ve öğrencilerle dönem başında amaçlar paylaşılarak süreç desteklenmiştir (Şekil 5). Grup çalışmalarının yazılı grup ve soru dokümanları Şekil 8,9,10,11,12 ve 13'te görülebilir.

Şekil 8.

### Group Works

As well as individual work and assignments, groupwork is also of great importance and has a number of benefits. It allows students to engage with and learn from one another and allows them to take on new viewpoints and new perspectives. It also stimulates healthy and productive debate as students see each other as peers and are therefore more open to discussion with one another. Group work often also allows more introverted or hesitant students to become active in class, while also giving the instructor an opportunity to observe student interactions in a new setting rather than the standard teacher-student channel. Below I will share with you some of the guided group work materials I use in my courses.

Şekil 9.

**Response Sheet Presentations**

A) Write the names of the presenters and the titles of the novels they are discussing?

Group 1:

Group 2:

Group 3:

Group 4:

B) What is the main argument ? How is the argument defended? (Error analysis or descriptive analysis?)

Group 1:

Group 2:

Group 3:

Group 4:

Şekil 10.

C) Do they refer to the articles we have covered so far?

Group 1:

Group 2:

Group 3:

Group 4:

D) Overall evaluation of the presentation (Strengths and Weaknesses):

Group 1:

Group 2:

Group 3:

Group 4:

Şekil 11.

**Weekly Reading Assignments**

A) What are the main ideas of this week's readings?

B) What are the recurring concepts and terms? Choose three and explain why they are significant.

C) What is the main argument? How is the argument defended and with what evidence?

D) What are the problems with the defence of the evidence?

E) Which texts are referred to and how?

F) What conclusion does the writer draw?

Şekil 12.

**Analysis and Comparison of ST-TT pairs**

A) Give brief but relevant information about the author. What are the main themes of this specific novel?

B) Accuracy and Consistency

Does the translation succeed in conveying the content of the source text? Why/Why not?

Does the translation convey the stylistic features of the source text accurately? Explain why it does or does not.

C) How well has it been expressed in Turkish (eg. fluidity, readability, smoothness, etc.)?

D) Overall evaluation of the translation (Strengths and Weaknesses):

Şekil 13.

| Translation Response Sheet  |
|---|
| A) Overall evaluation of the translation process:   |
| B) Accuracy and Consistency   |
| What challenges did you encounter in conveying the content of the source text?  |
| Explain how you translated certain concepts and terms and why you chose to deal with those terms/concepts in this manner. |
| How did you manage to convey the stylistic peculiarities – if any – of the source text?                                   |
| C) Evaluate your translation in terms of fluidity, readability, smoothness, etc.  |

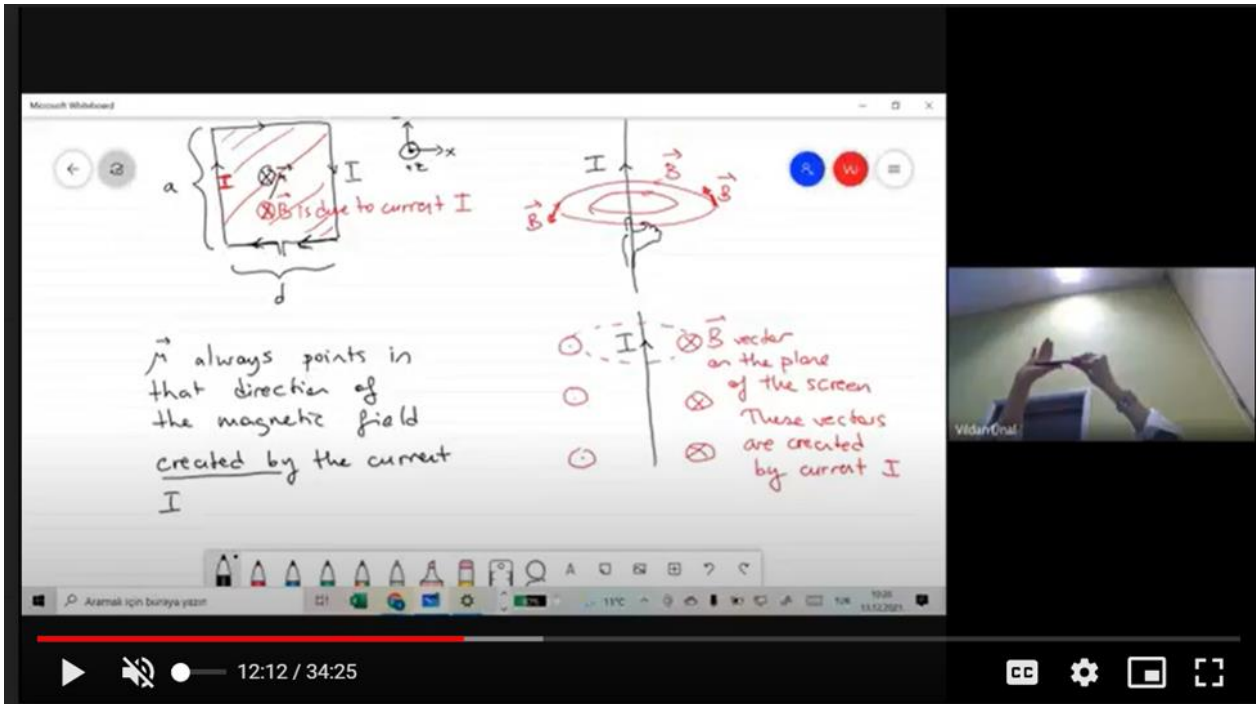
Şekil 14.

| Revising- Editing- Proofreading  |
|--|
| A) Overall evaluation of the translation (Strengths and Weaknesses):   |
| B) Accuracy and Consistency  |
| Does the translation succeed in conveying the content of the source text? Why/Why not?                             |
| Does the translation convey the stylistic features of the source text accurately? Explain why it does or does not. |
| Is the terminology accurately and consistently transferred? Explain why it does or does not.                       |
| C) How well has it been expressed in Turkish (eg, fluidity, readability, smoothness, etc.)?                        |
| D) Punctuation and Spelling mistakes   |
| Does the translation contain punctuation mistakes?   |
| Does the translation contain spelling mistakes?  |

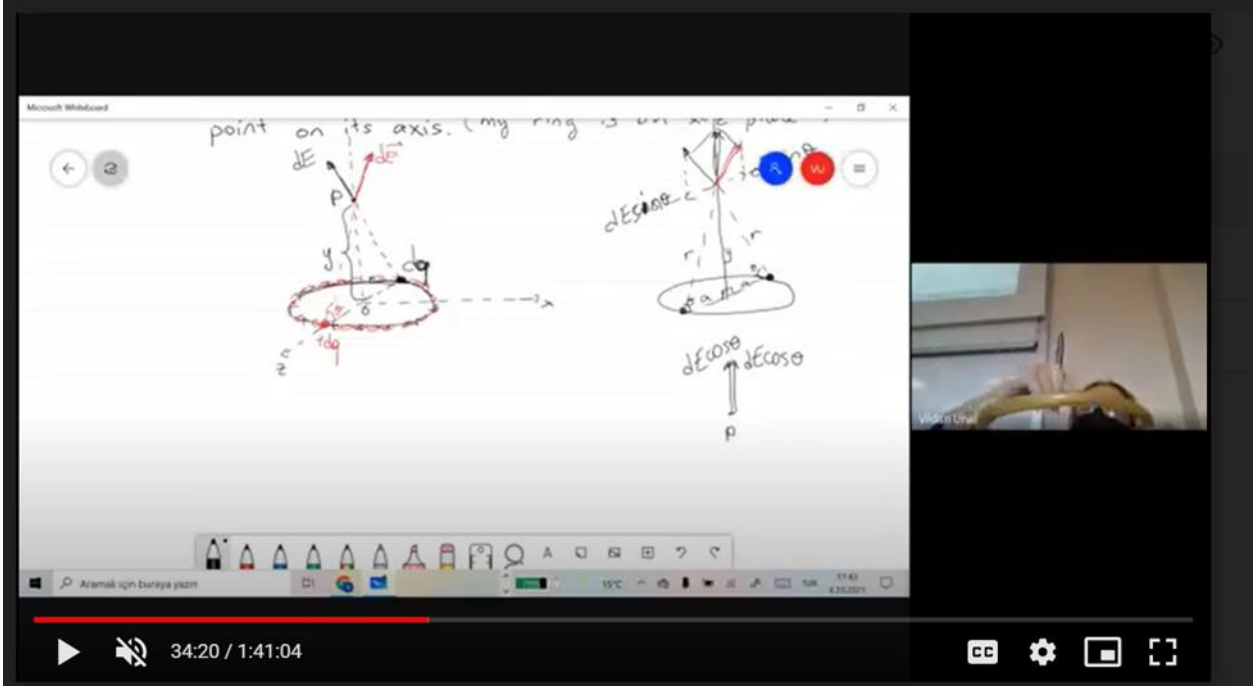
Fizik Bölümü derslerinde interaktif çevrimiçi çözümler aranmış, teknolojik çözümlerle hibrit derslerde çevrimiçi katılan öğrencilerin maksimum kazanç sağlaması için çalışılmış ve laboratuvar dersleri için profesyonel çekimler ve eşzamanlı deneyler yapılmıştır.

PHYS102 Fizik II dersinde dönem boyunca hem yüz yüze hem de online ofis saati uygulaması yapılmıştır ve sınavlardan önce çevrimiçi görüşme saati düzenleyerek öğrencilerin anlamadıkları konuları sormaları, çözemedikleri problemleri beraber çözmeye fırsatı sağlanmış, oldukça verimli bir sonuç elde edilmiştir (Şekil 15, 16, 17, 18)

Şekil 15.



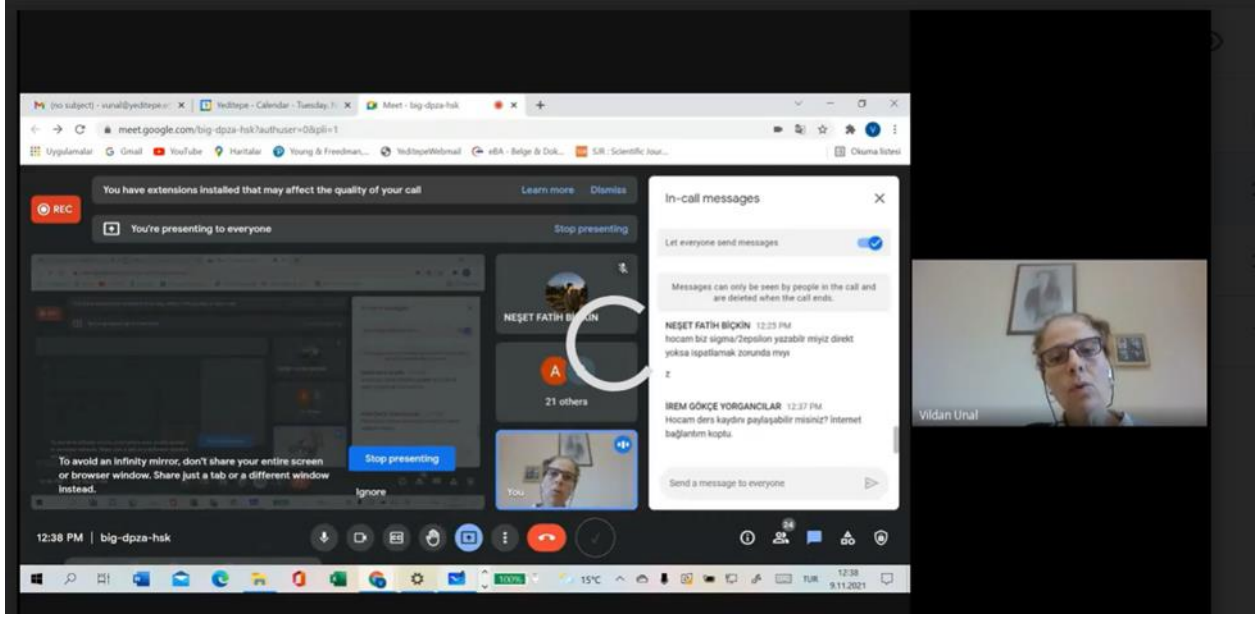
Şekil 16.



Şekil 17.



Şekil 18.



PHYS 101 Fizik I ortak derslerinde bu dönem Üniversitemiz Mühendislik Binasında kurulmuş olan özel kamera sistemli derslikte hibrit eğitim yapılmış, beyaz tahtada ders anlatımı yapılırken aynı zamanda öğrencilerimiz profesyonel kamera sistemleri aracılığı ile tahtadaki anlatımı takip edebilmişlerdir.

Ayrıca Fizik Bölümünde Hibrit eğitimde öğretim üyelerimiz kendi tabletlerini veya çizilebilir laptoplarını dersliklerde eğitime en iyi destek olacak şekilde kullanmışlardır.

İki adet podcast çalışması da eğitim sürecine destek vermek üzere hazırlanmıştır.

Bunlar:

1. Müziksel seslerde fiziksel ilkeler, 2021.
2. Poincare ve Boltzman, 2021.

Ayrıca eğitimin sadece online yapılabildiği dönemlerde laboratuvar deneylerinin tamamının profesyonel çekimleri tamamlanmış olup, öğrencilerle bu çekimleri kullanarak online eş zamanlı laboratuvar dersleri yapılmıştır. 2022 Bahar döneminde bu çekimler “YULearn” laboratuvar sınıflarında öğrencilerle yeniden paylaşılarak her öğrencinin laboratuvara gelmeden önce hazırlık için video kayıtlarını izleyerek de yapabilmesine olanak sağlanması planlanmıştır. Bu uygulama ile laboratuvar saatlerinin başında yapılacak olan quizlerde başarı oranlarının yükselmesi beklenmektedir.

Eczacılık Fakültesi PHAR 121 “Sağlık Bilimleri için Fizik” dersinde öğrencilerin ödevleri hibrit eğitime destek olacak şekilde değiştirilmiştir. Öğrenciler Coursera Eğitim Programlarından iki adet Coursera Guided Project dersi almışlardır. Bu dersler:

- 1. Create Infographics using Piktochart:** Bu Coursera dersinde öğrenciler infografik hazırlanması üzerine eğitim almışlar ve bu dersi aldıktan sonra fizikte seçtikleri bir konudan infografik hazırlamışlardır. Öğrenciler çok başarılı sonuçlar elde etmişlerdir. (<https://www.coursera.org/programs/yeditepe-university-on-coursera-13iyr/browse?currentTab=CATALOG&productId=KPEIJHKgEeqXNQ6gnyzyaQ&productType=course&query=Create+Infographics+using+Piktochart&showMiniModal=true>)
- 2. Overview of Data Visualization:** Bu Coursera dersinin amacı ise veri görselleştirmesiydi (<https://www.coursera.org/programs/yeditepe-university-on-coursera-13iyr/browse?collectionId=&currentTab=CATALOG&productId=yQJFWMR8EeugXw4tj4205w&productType=course&query=data&showMiniModal=true>). Bu dersten sonra aldıkların eğitimin ışığında <https://www.worldlifeexpectancy.com/> sayfasında yer alan verilerden istediklerini seçerek öğrendikleri tekniklerle görselleştirilmiş veriler sunmuşlardır.

Psikoloji Bölümü PSY 463 dersinde ise tüm öğrenciler uluslararası X-Culture projesinde takımlar içinde yer alarak sanal işbirliği ve takım çalışması deneyiminden geçmişlerdir. Güz döneminde 47 ülkedeki 171 üniversiteden 6288 öğrencinin katıldığı bu uluslararası yaşayarak öğrenme deneyiminde öğrenciler 5-6 kişilik 1132 takımda çalışmalarını yürütmüşlerdir. 1132 takım içinden en başarılı 10 takım seçilmiş ve PSY 463 dersini alan bir öğrencimiz en başarılı 10 takımdan birinde yer almıştır. Ayrıntılı bilgiye [www.x-culture.org](http://www.x-culture.org) ve <https://x-culture.org/for-students/> adreslerinden ulaşılabilir. Örnek sertifika Şekil 19’da gösterilmektedir.



Şekil 19.



Üniversitemiz kitle dersleri olan TKL Türk Dili, HUM Uygarlık Tarihi ve HTR Atatürk İlkeleri ve İnkılâp Tarihi dersleri için salgın sürecinde ihtiyaç duyulan eğitim öğretim ortamı değişimi hızla gerçekleştirilmiştir. Her dönem ortalama 2500-3000 öğrencinin aldığı bu derslerin bölüm dersleri ile birlikte sorunsuz planlanabilmesi için dersler çevrimiçi ortama taşınarak haftanın altı gününe yayılmış ve hafta içi yapılan derslerin bir bölümü de saat 20-22 arasına alınmıştır. Bu sayede hibrit programı takip eden öğrenciler, çevrimiçi kitle derslerine devam edebilmişlerdir.

Üniversitemiz genelinde dijital bilgi ve belge paylaşım ortamı olarak kullanılan YULearn, kitle derslerinde de aktif bir şekilde kullanılmış ve YULearn sistemine dahil edilmiş olan Big Blue Botton ara yüzü, çevrimiçi dersler için temel program olarak işlevselleştirilmiştir. Burada kaydedilen dersler ihtiyaç halinde öğrencilerle paylaşılmıştır. Dersi veren öğretim görevlileri YULearn platformu ve BBB ara yüzünü verimli bir şekilde kullanabilmeleri için düzenli aralıklara verilen eğitimlere yönlendirilmiş, ayrıca bölüm / birim toplantılarında öğrencilerin ve hocaların yaşadıkları sorunların düzenli takibi yapılmıştır.

Üniversitenin ihtiyaçları doğrultusunda kitle derslerinin sınavları hem yüz yüze hem de çevrimiçi olarak merkezî bir şekilde planlanmıştır. YULearn ortamında yapılan çevrimiçi sınavlarda hem YULearn sınav ara yüzü hem de yine sisteme dahil olan Turnitin programı başarılı bir şekilde kullanılmıştır.

YUlearn ortamında paylaşılan bilgi ve belgelere ek olarak derslerin içeriğine destek olmak amacıyla podcast programları da hazırlanmıştır. TKL Türk Dili Podcast programı *Radyo TKL: Dil, Kültür ve Edebiyat*, Apple Podcast listeleri eğitim kategorisinde en çok dinlenen, 40 program arasına girmiştir. Dersi alan öğrencilerin dışında, ele alınan konularla ilgili kamuoyuna da yönelik oluşturulan *Radyo TKL*'nin 24 programı bulan içeriğine aşağıdaki web sitesinden ulaşılabilir. Web sitesi içeriğine dair örnek görsel Şekil 20'de gösterilmiş.

<https://www.podpage.com/radyo-tkl-dil-kultur-ve-edebiyat/>

Şekil 20.

The screenshot shows a podcast page for 'Yasin Ramazan ile Eleştirel Düşünme Üzerine' on Podpage. The page is dated DEC 5, 2021. The main title is 'Yasin Ramazan ile Eleştirel Düşünme Üzerine'. Below the title are social sharing buttons for Twitter, Facebook, and a generic 'Share' button. The podcast is hosted by 'Yeditepe Üniversitesi Podcast' and is part of the 'Radyo TKL: Dil, Kültür ve Edebiyat' series. The episode title is 'Yasin Ramazan ile Eleştirel Düşünme Üzerine' with a duration of 00:00:00. The page features a 'FEATURED EPISODES' section with three episodes: 'İsmail Gezgin ile "Homo Narrans", İnsan ve Anlatı Üzerine', 'Ahmet Taşağl ile Göktürkler ve Eski Türk Tarihi Üzerine', and 'Akif Pamuk ile Ekoloji, Sürdürülebilirlik ve Batı Uygarlığının Çöküşü Üzerine'. There is also a 'RECENT EPISODES' section with three episodes: 'Yasin Ramazan ile Eleştirel Düşünme Üzerine', 'Gülün Özlem Ayaydın Cebe ile Yaşar Kemal ve "Kuşlar da Gitti" Üzerine #2', and 'Gülün Özlem Ayaydın Cebe ile Yaşar Kemal ve "Kuşlar da Gitti" Üzerine #1'. The page includes a 'Listen on' section with buttons for Apple Podcasts, Spotify, Google Podcasts, Overcast, Pocket Casts, and RSS Feed. A 'Made with Podpage' logo is visible in the bottom left corner. A 'Screenshot' button is located in the bottom right corner.

## 4. Çevrimiçi Faaliyetlere Yönelik Bilişim Teknolojilerine İlişkin İyileştirmeler

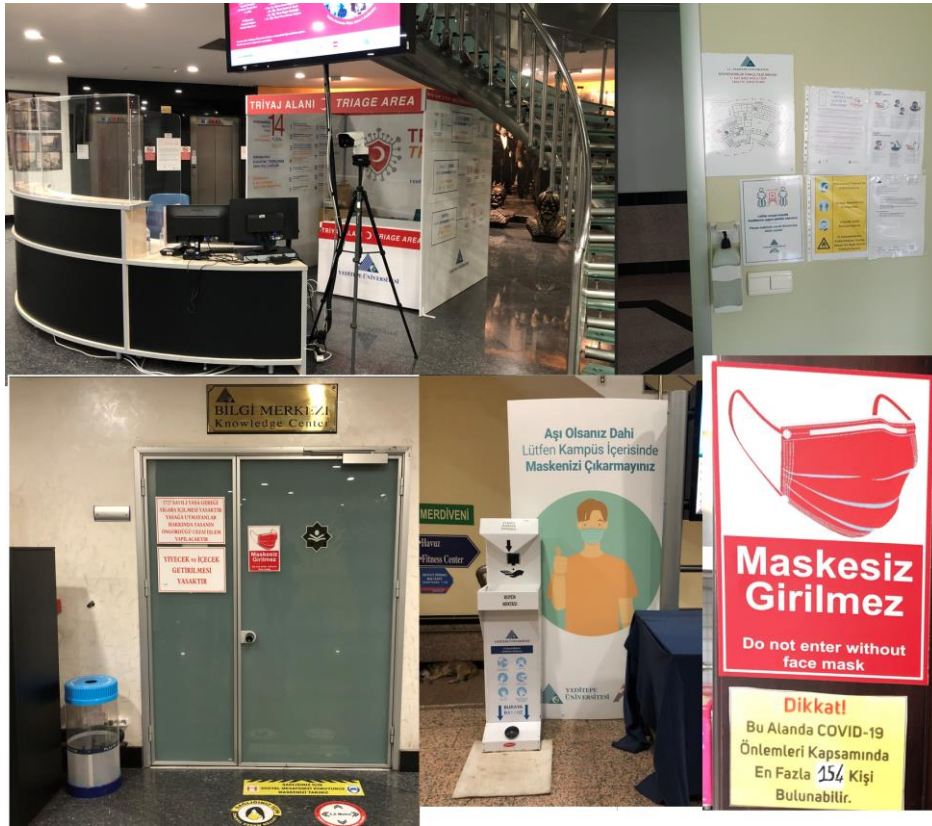
Eğitim ve öğretim faaliyetlerinin çevrimiçi ve uzaktan gerçekleşecek olması sebebiyle Yeditepe Üniversitesi paydaşlarının da etkinliklerinin artırılması ve sürecin kolaylaştırılması adına da birtakım yenilikler ve düzenlemeler yapılmıştır. Pandemi sebebiyle geçilen uzaktan eğitim sürecine destek sağlaması bakımından G-Suite üyeliği devam ettirilerek kampüs dışı erişim akademik, idari ve öğrenci seviyesinde daha etkin hale getirilmiştir. Veri güvenliği açısından G-Suite ürünleri güvenilir adresler listesi belirlenerek dışarıdan erişimlere kapalı hale getirilmiştir. Buna ek olarak özellikle öğrenci sayısının çok olduğu derslerde uzaktan eğitimi destekleyebilmek üzere önceki dönemlerde alınan lisanslı Zoom hesaplarının kullanımı devam ettirilmiş fakülte dekanlıklarına ve akademisyenlerimizin kişisel hesaplarına tanımlanmış, böylece zaman ve katılımcı sınırlaması olmadan geniş katılımlı etkinliklerin çevrimiçi olarak gerçekleştirilmesi olanaklı kılınmıştır. Öğretim elemanlarının yine hibrit eğitim sürecinde bilgi aktarımını daha verimli hale getirebilmek için Wacom marka grafik tabletleri temin edilmiş ve talep eden tüm öğretim elemanları ile paylaşılmıştır. Üniversitemizde pandemi koşulları öncesinde hizmete alınan ve kullanılmaya devam eden eğitim yönetim sistemi Moodle’da da güncelleştirmeler sağlanmış olup, platformun “COADSYS” olan ismi “YULEARN” olarak değiştirilmiştir. YULearn üzerinden öğrencilerin hibrit eğitim sürecinde ders içeriklerine ve kaynaklarına erişimi konusunda gelişme sağlanmıştır. YULearn platformu içinde yer alan Big Blue Button (BBB) platformu ile çevrimiçi dersler yine YULearn üzerinden verilmiştir. YULearn içindeki yoklama, quiz ve benzeri modüllerin kullanımı yaygınlaştırılmıştır. Bunlara ek olarak, yine Covid-19 sürecinde öğrencilere Coursera platformu erişimi sağlanmış, Şubat 2022 itibariyle 7854 adet tekil kullanıcı derslere kayıt yaptırarak 16779 adet tekil derse katılım sağlamış, bu derslerde toplam 11838 saatlik bir eğitim süresi geçirmişlerdir. Akademik birimlerin uzaktan öğretim yetkinliklerini geliştirmek üzere pandemi döneminde aktif olarak kullanılmaya başlanan ve revize edilen öğretim yönetim sisteminin eğitimi ile beraber uzaktan ölçme ve değerlendirme eğitimleri de yoğun bir şekilde yapılmış ve ilgili görsel kayıtlar ve dokümanlar tüm akademisyenlerin erişebileceği şekilde çevrimiçi ortamda bulundurulmuştur. İlgili eğitimler ihtiyaçlar doğrultusunda da devam ettirilmektedir.

## 5. Koronavirüs Salgınına İlişkin Üniversite Kampüsünde Alınan Önlemler

Covid-19 salgını sürecinde gerçekleşen eğitim-öğretim faaliyetlerinin revize edilmesi ile beraber bu faaliyetlerin yürütüleceği üniversite kampüsü içerisinde de idari, akademik, sosyal ve kültürel tüm alanların uygun koşullara getirilmesi ve sağlıklı bir çalışma ortamının tüm paydaşlara sunulması için tüm olanaklar kullanılmıştır.

ISGB tarafından yapılan faaliyetler: Eylül ayının ilk haftasında Öğrenci Merkezi Koordinatörlüğü tarafından yapılan ve yeni kayıt yaptıran öğrencilerin kampüsü tanımalarını hedefleyen akran danışmanları için düzenlenen eğitim programında Covid-19 Bilgilendirme ve kampüste güvenli yaşam (kampüs meydana gelecek acil durumları da içermektedir) bilinçlendirme eğitimi verilmiştir. Çalışanların İş sağlığı ve Güvenliği eğitimleri Covid nedeni ile yüz yüze verilmediğinden dolayı uzaktan eğitim sistemi alınmış (LMS) ve sistem üzerinden verilmiş ve verilmeye devam edilmektedir.

Şekil 21.



Öğrenci Sağlığı Merkezi tarafından yapılan faaliyetler: 2020-2021 Güz Yarıyılıyla beraber hibrit eğitim modeline geçilmiş ve lisans programlarının uygulamalı dersleri öğrencilerin kişisel koruyucu ekipmanlarını kullanmaları sağlanarak ve gerekli mesafe ve hijyen tedbirleri alınarak yüz yüze sürdürülmüştür. Kampüse girişlerde ve tüm binaların ana girişlerinde termal kamerayla ateş ölçümü ve kampüs girişlerinde HES sorgusu yapılmış ve yapılmaya devam edilmektedir. Kampüste oluşturduğumuz Revir Takip Birimi ve Bina Triyaj Ekipleriyle tüm salgın sürecini sorumluluk ve koordinasyonla yürütmüştür. Kronik hastalığı olan ya da risk grubunda yer alan öğrenci ve çalışanların, Grip ve Zatürre aşılarının yapılması için Revir Biriminde bir 'Aşı Merkezi'; semptom gösteren vakalar için Triyaj Ekiplerinin yönlendirmesi ve Revir Hekimlerinin istemi doğrultusunda PCR örneği alınması için 'COVID-19 Test Merkezi' oluşturulmuştur. (Şekil 21)

Tüm dünyayı etkisi altına alan salgının beraberinde getirmiş olduğu riskleri azaltabilmek üzere Yeditepe Üniversitesi'nin tamamında gerekli düzenlemeler yapılmış ve paydaşlarla iletişimi yönetmek için Üniversite web sitesi üzerinde ayrı bir sayfa açılarak gerekli bilgilendirme ve güncellemeler yayınlanmıştır <https://yeditepe.edu.tr/tr/covid19>. Bu kapsamda öncelikli olarak alınan tüm önlemler ve gelişmeler ile ilgili infografikler, görseller ve videolar da hazırlanmıştır. <https://www.youtube.com/watch?v=8hcCf-3sPrg&t=303s>).

Üniversitenin tüm sistem ve işlemlerinde Covid-19 tedbirlerine uygun olarak hareket ettiğinin garantisi olarak TSE Güvenli Kampüs Belgesi alınmıştır.

## 6. Pandemi Sürecinde Paydaşlara Sunulan Psikolojik Destekler

Salgının tüm insanlık üzerinde yaratmış olduğu psikolojik etkilerin en aza indirilmesi adına da tüm öğrencilerimize, akademik ve idari personelimize ihtiyaç duymaları halinde Yeditepe Üniversitesi Psikolojik Danışma ve Rehberlik Birimi (YÜRES) ve Yeditepe Üniversitesi Psikoterapi Merkezi (YÜPEM) tarafından destek verilmektedir. YÜRES ilgili öğrencilere 10 seans ücretsiz destek vermekteyken YÜPEM değişken şartlarla psikoterapi desteği sağlamaktadır.

Tüm dünyayı etkisi altına almış olan Covid-19 sürecinde de öğrencilerimize online psikolojik danışmanlık hizmeti verilmiştir. Sadece, 2020 - 2021 akademik yılı Güz dönemi içerisinde 76 öğrenci ile görüşme gerçekleştirilmiştir.

## 7. Pandemi Sürecinde Gerçekleştirilen Sosyal ve Kültürel Etkinlikler

Yeditepe Üniversitesi bünyesinde Covid-19 sürecinde gerçekleşen tüm bu değişimler ile birlikte sosyal ve kültürel etkinliklerin de sürdürülebilmesi hedeflenmiştir. Öğrencilerimizin ve tüm paydaşlarımızın yoğun ilgisi ile beraber birçok çevrimiçi etkinlik düzenlenmiştir. 6 Ekim 2021 tarihinde gerçekleştirilen Fazıl Say - Serenad Bağcan açık hava konseri 5000 izlenme sayısını yakalamıştır. Diğer etkinler Tablo 11’de verilmiştir.

Tablo 11. Güz döneminde gerçekleştiren faaliyetler.

| Etkinlik Adı                                    | Etkinlik Tarihi   | Katılımcının & Konuşun Adı ve Soyadı   | Katılan Öğrenci Sayısı |
|---|-------------------|--|------------------------|
| Açıkhava Konser                                 | 06-10-21          | Fazıl Say - Serenad Bağcan   | 5000                   |
| Nisan Ceren ile Yaratıcı İşler                  | 04-11-21          | Ozan Açıktan - Yönetmen  | 350                    |
| Nisan Ceren ile Yaratıcı İşler                  | 11-11-21          | Nil Karabrahimgil - Müzisyen, Yazar  | 300                    |
| Nisan Ceren ile Yaratıcı İşler                  | 18-11-21          | Engin Günaydın - Oyuncu, Yazar   | 400                    |
| Nisan Ceren ile Yaratıcı İşler                  | 09-12-21          | Demet Evgar - Oyuncu, Yapımcı  | 350                    |
| Nisan Ceren ile Yaratıcı İşler                  | 20-12-21          | Mehmet Ergen - Şehir Tiyatroları Genel Sanat Yönetmeni, Arcola Theatre Genel Sanat Yönetmeni, Londra | 50                     |
| Nisan Ceren ile Yaratıcı İşler                  | 23-12-21          | Kerem Çatay - Ay Yapım CEO   | 150                    |
| Oryantasyon Programı                            | 20-21-22. 09.2021 | Yeni Girişli Öğrenciler  | 2300                   |
| Yoga çalışmaları                                | 15-10-21          | Sedenter Öğrenci ve Personel   | 68 kişi                |
| Zumba çalışmaları                               | 15-10-21          | Sedenter Öğrenci ve Personel   | 34 kişi                |
| Kültür, Çevre ve Davranış: Japonya'dan Örnekler | 24-12-21          | Dr. Öğr. Üyesi Mari Ito Alptürer   | 69                     |

## 8. Genel Değerlendirme ve Sonsöz

Covid-19 salgını nedeniyle 2021 - 2022 Akademik yılı Güz Yarıyılında normalleşme süreci kapsamında eğitim ve öğretim faaliyetleri yüz yüze ve çevrimiçi öğretimin birlikte yapılmasıyla (hibrit) tamamlanmıştır. Uygulamalı eğitimlerin ağırlıklı olduğu Eczacılık, Diş hekimliği, Tıp Fakültesi gibi fakültelerde, teorik bilgiler hibrit bir çalışma sistemiyle, etkin bir şekilde aktarılmıştır. Uygulamalı eğitimlerin etkilenmemesi ve öğrencilerin hedeflenen yetkinlikleri kazanması için gerekli olan uygulamalı eğitimler özellikle klinik ortamlarda ve laboratuvarlarda yüz yüze olacak şekilde eksiksiz tamamlanmıştır. Yine bu dönemde Üniversite 10 günlük bir süreyi derslere ara vermek suretiyle ölçme ve değerlendirme kapsamında yüz yüze ara sınav haftası olarak kullanmıştır. Finaller ve bütünlemeler yüz yüze yapılmıştır. Finallerde veya bütünleme sınavlarında Covid-19 teşhisi konulan öğrencilere telafi sınav hakkı verilmiştir, bu sınavlarda bütünleme tarihinden sonra yapılmış ve öğrencilerin bir sonraki dönem ders kayıtlarından önce öğrenci bilgi sistemine girilmiştir. Hibrit eğitim uygulamasında, yüz yüze ve online eğitimin bir arada yapıldığı durumda her ikisine de eşit katılım gösteren öğrencilerden, ihtiyaçları ve memnuniyetlerinin sorgulandığı öğrenci geri bildirimleri alınmıştır. Bu geri bildirimlerde Hibrit eğitim sürecinde öğrencilerin en çok zorlandığı konunun online ders haftalarında dersi takip etmek olduğu görülmüştür. Öğrenciler yine zaman yönetimi konusunda kendilerini %45 oranında başarısız bulmuşlardır. Hibrit eğitimin devam etmesini isteyen öğrencilerin oranı %21 de kalmıştır. Avrupa genelinde pandemi ile ilgili mevcut gelişmeler de göz önüne alındığında, artık yüz yüze etkileşimin öğrenciler arasında daha güçlü bir tercih olduğu giderek daha belirgin hale gelmektedir.

# EK-1 YEDİTEPE ÜNİVERSİTESİ UZAKTAN EĞİTİM UYGULAMA ESASLARI

Değerli Öğrencilerimiz, Öğretim Elemanlarımız ve İdari Personelimiz,

Öncelikle tüm Yeditepe Üniversitesi ailesi için selam ve sevgilerimizle sözlerimize başlamak isteriz.

Bildiğiniz üzere 2019-2020 Eğitim-Öğretim yılımızın Bahar Döneminin yarısını ve 2020-2021 Eğitim- Öğretim dönemimizin büyük çoğunluğunu tüm dünyayı etkisi altına alan COVID-19 pandemisi nedeniyle uzaktan olarak tamamlamak zorunda kaldık.

Tüm dünyada ve ülkemizdeki mevcut durum bağlamında 23 Eylül 2021 tarihinde başlayacağımız 2021-2022 Eğitim-Öğretim yılımızın uygulama şekli hakkında tüm üniversite olarak yoğun planlama ve düzenlemeler üzerinde çalıştık ve çalışmaya devam ediyoruz. Üzerinde mutabık kaldığımız konularla ilgili olarak da yetkili kurullarımızda gerekli kararlar alarak hayata geçiriyor ve sizlerle paylaşıyoruz.

Bu çerçevede yapmış ve yapmakta olduğumuz düzenlemeler hakkında sizlere özetle aşağıdaki bilgileri vermek isteriz:

- ✓ Öğretim yöntemi olarak yüz yüze ve uzaktan öğretimi birlikte yapmayı benimsedik.
- ✓ Eğitim-Öğretim için kapalı alanlarımız, sosyal mesafe kurallarına göre değerlendirilerek gruplar halinde yüz yüze ve uzaktan olarak sınıf planlamalarımız yapılmaktadır. Kampüs alanlarımızın yüz yüze eğitim için kullanılmasında hafta sonları da dâhil edilecek ve gün içi kullanım saatleri 09.00 - 22.00 olacak şekilde genişletilecektir.
- ✓ Temel ilke olarak ders kayıtlarından sonra her öğrencimizin hangi periyotta yüz yüze hangi periyotta uzaktan eğitime katılacağıın merkezi olarak planlanması benimsenmiştir. Buna göre yapılacak haftalık programlar belirlenince sizlerle paylaşılacaktır.
- ✓ Tamamen teorik olan derslerin sınıf mevcudu sayısına göre tamamen yüz yüze veya bir kısmı yüz yüze bir kısmı uzaktan olacak şekilde planlaması yapılacaktır.



- ✓ Uygulamalı dersler (laboratuvar, uygulama, proje, atölye, küçük grup öğretim şubeleri, öğrenci destek eğitimi şubeleri, problem çözme saatleri vb.) yüz yüze verilecektir.
- ✓ Yabancı dil hazırlık programlarımızın eğitimlerinin 2020-2021 Eğitim-Öğretim yılı güz döneminde uygulandığı şekliyle haftanın belirli günleri yüz yüze, belirli günleri de uzaktan olarak sürdürülmesine devam edilecektir.
- ✓ Üniversitemizde kullanılmakta olan öğretim yönetim sistemleri, uzaktan öğretim platformları ve hem canlı yayın yapabilen hem de video kayıt imkanı olan sınıflarımızın kullanılmasına devam edilecektir.
- ✓ Ölçme ve değerlendirmelerimiz yüz yüze olarak gerçekleştirilecektir.
- ✓ Pandeminin başlangıcından itibaren tüm kapalı alanlarımız, öğretim alanlarımız, sosyal donatılarımız, yurtlarımız ve servislerimiz her türlü önlemleri alarak hizmet vermiş ve Türk Standartları Enstitüsü tarafından da “Güvenli Kampüs Belgesi” verilmeye hak kazanılmış olup tüm tedbirler uygulanmaya devam edecektir.

Belirlemiş olduğumuz eğitim-öğretim hedeflerini gerçekleştirmemizin altın anahtarı; öğrenci, öğretim elemanı ve idari personelimizin belirlenen tedbirlere tam olarak uyum göstermesi olacaktır.

Bu vesileyle alınacak olan tedbirlerle yüz yüze ve etkileşimli eğitim-öğretim ortamını sağlayabilmek temennisiyle hepimiz için sağlık, mutluluk ve huzur dolu bir yaz tatili geçirmenizi diliyoruz.

## **Yeditepe Üniversitesi Rektörlüğü**

## EK-2 Covid-19 Güvenli Çalışma Rehberi

Tüm dünyayı etkisi altına alan Covid-19 salgını, virüsün mutasyona da uğramasıyla birlikte etkisini giderek arttırmaktadır.

Sürecin en başından itibaren olduğu gibi Sağlık Bakanlığı, Bilim Kurulu veya Aile Çalışma ve Sosyal Hizmetler Bakanlığının hazırlayacağı sektörel düzenlemeler ile uyumlu şekilde gerekli önlemler alınmakta, belirli aralıklarla güncellenmekte ve tarafınızla paylaşılmaktadır.

Sizlerin, iş arkadaşlarınızın ve ailenizin güvenliği ve sağlığı için aşağıdaki alınan önlemlere eksiksiz şekilde riayet edilmesinin zorunlu olduğu konusunda, bilgilerinize önemle ve özellikle rica ederiz.

1. Sabah evden çıkmadan ateşinizi ölçün. Ateşiniz; 37,8 derecenin üzerindeyse, öksürük, solunum sıkıntınız varsa ve kendinizi iyi hissetmiyorsanız işe gelmemeli ve iş yeri yöneticinize ve iş yeri hekiminize bilgi vermelisiniz. Maskenizi takarak en yakın sağlık merkezine başvurmalısınız.
2. Aile içinde veya yakın çevrenizde hasta olması ya da halsizlik, yorgunluk, kas ağrıları vb. Covid-19 bulguları olması durumunda işe gelmemeli ve iş yeri yöneticisine ve iş yeri hekimine temaslı olduğunuz konusunda bilgi vermelisiniz.
3. Bu dönemde salgının seyrinin yoğun olduğunu unutmayarak toplu herhangi bir organizasyonda (düğün, nişan, kalabalık toplu yemek, cenaze, vb.) bulunmamalısınız. Bulunulması zaruri olduğu hallerde yöneticinize bilgi vererek evde 5 gün izolasyonda kalmalı ve iş yerine gelmemelisiniz. Yine içinde bulunduğumuz bu riskli dönemde, ibadetlerimizi gerçekleştirirken kalabalık ortamlarda bulunmamaya özen göstermelisiniz.
4. Toplu seyahatlerin yapıldığı uçak veya otobüs seyahatlerinden sonra yöneticinize bilgi vermelisiniz. Dönüş sonrası en az 5 gün tedbir amaçlı bireysel semptom takibi önemlidir. İzinlerinizin planlanmasını buna göre yapmalısınız. Pandeminin seyrine göre sürece dair değişiklik olduğunda yine bilgilendirme yapılacaktır. Zorunlu olmadıkça bu tarz seyahatleri ileri bir tarihe ertelemelisiniz.
5. HES kodları günlük olarak titizlikle sorgulanmaktadır. HES kodunuzu paylaşırken süresiz HES kodunuzu paylaşmalısınız.
6. Ateşiniz 37,8 derecenin altındaysa maskenizi takarak evden çıkmalısınız.

7. Toplu taşıma kullanılan durumlarda, sosyal mesafenin korunmasına özen göstermeli ve seyahat süresince maskenizi takmalısınız.
8. Servis kullanıyorsanız ateşiniz servise bindiğinizde ölçülecek ve ateşi 37,8 derecenin üzerinde olan kişiler servis aracına alınmayacaktır. Serviste her gün aynı yere oturmalı ve seyahatiniz boyunca maske takmalısınız. Servislerde yiyecek içecek tüketmemeli ve gerekmedikçe konuşmamalısınız. Servisten indikten sonra iş yerine yürürken 1,5 metrelik mesafeyi koruyarak yürümelisiniz.
9. Binek araçlar ile seyahat ediyorsanız, seyahatiniz boyunca maske takmalı ve camları açarak doğal havalandırmayı tercih etmelisiniz.
10. Döner kapıları, bölme başına birer kişi olacak şekilde kullanmalısınız.
11. İşe giriş ve çıkışlarda; PDKS kayıt sistemine, kartınızı okuyucuya değmeyecek şekilde okutmalısınız.
12. Çalışma alanınıza gitmeden ellerinizi en az 20 saniye su ve sabunla ovalayarak yıkamalısınız. Su ve sabuna ulaşamıyorsanız el dezenfektanı kullanmalısınız.
13. İş yerinde maskenizi sürekli takılı tutmalısınız. Maskenizi; ıslandığında, kirlendiğinde ya da zarar gördüğünde değiştirmelisiniz. Maskenizi değiştirirken ve düzeltirken ön yüzüne dokunmamalısınız. Kullandığınız maskeleri ve eldivenleri bina girişlerinde bulunan maske ve eldivenler için özel olarak ayrılmış atık kutularına atmalısınız. Maske kullanılmadığında ya da maske yanlış kullanıldığında İnsan Kaynakları Müdürlüğünce tarafınıza uyarı verilecektir.
14. Çalışma alanınızı ve özellikle masanızdaki kişisel ofis eşyalarınızı sık sık dezenfekte etmelisiniz. Temizlik işleminin daha etkili şekilde yapılabilmesi için masalarınızdaki kişisel eşyaların sayısı olabildiğince azaltmalısınız.
15. Ofis eşyalarını, ortak kullanmaktan kaçınmalısınız. Kendi ofis telefonlarınızı kullanmalı ve ofis arkadaşınızın telefonu çaldığında aramayı kendi telefonunuza çekmelisiniz.
16. Mümkün olduğunca dışarıdan ziyaretçi kabul etmemelisiniz.
17. Görüşmelerinizi ve toplantılarınızı mümkün olduğunca çevrim içi sistemler üzerinden yapmalısınız.
18. Ofislerde masa önündeki koltukları kullanmamalı ve 15 dakikadan fazla yüz yüze görüşme yapmamalısınız. Odalarda yapılan görüşmeleri ve toplantıları, odaların büyüklüğünü de dikkate alarak en fazla 4 m<sup>2</sup>ye 1 kişi düşecek şekilde gerçekleştirmelisiniz.
19. Ellerinizi sık sık su ve sabunla ovalayarak yıkamalısınız. Su ve sabuna ulaşamadığınız durumlarda el dezenfektanı kullanabilirsiniz.

20. Ellerinizi; yüzünüze, gözünüze ve burnunuza sürmemelisiniz.
21. Mümkün olduğunca ellerinizle ortak alan yüzeylerine temas etmekten kaçınmalısınız. Temas etmek zorunda kaldığınızda ellerinizi öncelikle yıkamaya çalışılmalı, yıkayamıyorsanız el dezenfektanı kullanmalısınız.
22. İş yerinde eldiveni ancak belli bir alanın temizliği esnasında kullanılmalı ve işinizi bitirdikten sonra eldiveni hemen çıkarmalı ve bina girişlerindeki maske eldiven atık kutularına atmalısınız.
23. Zorunlu olmadıkça asansörleri kullanmamalısınız. Mümkün olduğunca asansör yerine merdivenleri kullanmalısınız. Asansörü kullanmanız gerektiğinde en fazla iki kişi olacak şekilde kullanmalısınız.
24. Bu dönemde, revir ve iş yeri hekimliği bulaş riskinin en yüksek olduğu alanlar olacaktır. Mecbur kalmadıkça revir ve iş yeri hekimliği ziyareti yapmamalısınız. Sağlık personeli ile iletişim sağlamanız gerektiğinde öncelikle telefon, mail vb. uzaktan bağlantı yöntemleri veya randevu yöntemi tercih etmelisiniz.
25. Bu süreç sona erinceye kadar çalışma alanlarındaki su sebilleri kullanıma kapatılmıştır. Su ihtiyacınızı iş yerinde dağıtımı gerçekleştirilen pet şişeler ile sağlayabilirsiniz.
26. Pet şişe atıklarınızı çalışma alanlarınızda bulunan Karışık Ambalaj Atık Kutularına atarak pet şişelerin geri dönüşümlerine yardımcı olmalısınız.
27. İş yerine, ticari olmayan kişisel kargoların teslimatları sınırlandırılmıştır. Kişisel kargolarınızı, iş yerine yönlendirmemelisiniz.
28. İş yerinde zorunlu olmadıkça ofis ziyaretlerinde bulunmamalısınız.
29. Yemekhanede kullanacağınız eşyalar tek kullanımlık ambalajlarda sunulmaktadır. Yemeğinizi tükettiğiniz alanlarda sosyal mesafe kurallarına dikkat etmelisiniz.
30. Bu süreçte, bağışıklık sisteminizi güçlendirecek şekilde beslenmeye özen göstermelisiniz. İhtiyaç duyduğunuzda, konuyla ilgili kurum diyetisyenimizden bilgi ve yardım alabilirsiniz.
31. Çalışma alanlarındaki klimaları ve funcoilleri kapalı tutmalısınız. Çalışma alanınızda veya çalışma alanınıza en yakın mesafede bulunan pencereleri ve kapıları açık tutarak mümkün olduğunca doğal havalandırmadan yararlanmalısınız. Ofisinizde sürekli temiz hava sirkülasyonu sağlamaya çalışmalısınız.
32. Çalışma alanlarında bulunacak kişi sayısı 4m<sup>2</sup>'ye 1 kişi olacak şekilde düzenlenmektedir. Çalışma alanlarınızda yeterli sosyal mesafe olmaması durumunda yöneticinize bilgi vererek çözümü noktasında planlama yapılması için talep oluşturmalısınız.

33. Çalışma ortamınızda iki ve daha fazla kişi bulunması durumunda yiyecek ve içecek tüketimi yapmamalısınız.
34. Açık alanlarda sigara içerken en az 2 metre sosyal mesafe kuralına uymalısınız.
35. Covid-19 sayfamızdaki güncel duyuru ve rehberleri detaylıca takip etmelisiniz.

Sağlıklı günlerde görüşmek üzere, iyi çalışmalar dileriz.

## EK-3 YEDİTEPE ÜNİVERSİTESİ VİZE HAFTASI PLANLAMASI

2021 Güz Dönemi için 7 Kasım - 14 Kasım tarih aralığı vize haftası olarak planlanmıştır. Bu tarih aralığında tüm dersliklerin boş olduğu düşünülecek ve derslikler vize sınavları için tahsis edilecektir.

Vize sınavları sırasında çakışmaların yaşanmaması için sınavların aşağıdaki maddelere göre planlanması gerekmektedir.

1. 1. Sınavların birbiriyle çakışmasını azaltmak ve gün/saat değişikliklerinde kolaylık sağlaması amacıyla oluşturulan saat bloklarının dışına çıkılmaması gerekmektedir. (Saat blokları: 09.00-11.30/11.30-14.00/14.00-16.00/16.00-18.00/18.00-20.00/20.00-22.00)
2. 2. Tüm dersler için vize bilgileri “dp.yeditepe.edu.tr” adresinden “Sınav İşlem Panelinden giriş yapılmalıdır.
3. 3. Sınavınız 2,5 saatten uzun sürecek ise blokları birbirleri ile birleştirebilirsiniz.
4. 4. Sınav gün/saatleri belirlenirken aşağıda bilgileri paylaşılan kitle sınavlarının gün/saatlerine dikkat edilmesi gerekmektedir.

HUM, HTR, TKL ve Yabancı Dil sınavlarının vize tarihleri aşağıdaki şekilde belirlenmiştir.

**HUM103:** 7 Kasım 2021 Pazar 09.00-11.30

**TKL201:** 7 Kasım 2021 Pazar 11.30-14.00

**Dil Sınavları:** 13 Kasım 2021 Cumartesi 09.00-14.00

**HTR301:** 14 Kasım 2021 Pazar 14.00-18.00

# EK-4 YEDİTEPE ÜNİVERSİTESİ FİNAL HAFTASI PLANLAMASI

2021 Güz Dönemi için 3 Ocak - 16 Ocak tarih aralığı lisans ve ön lisans programları için güz yarıyılı sonu sınavları olarak planlanmıştır. Bu tarih aralığında tüm dersliklerin boş olduğu düşünülecek ve derslikler yılsonu sınavları için tahsis edilecektir.

Yılsonu sınavları sırasında çakışmaların yaşanmaması için sınavların aşağıdaki maddelere göre planlanması gerekmektedir.

1. Sınavların birbiriyle çakışmasını azaltmak ve gün/saat değişikliklerinde kolaylık sağlaması amacıyla oluşturulan saat bloklarının dışına çıkılmaması gerekmektedir.

Saat blokları:

09.00-11.30/11.30-14.00/14.00-16.00/16.00-18.00/18.00-20.00/20.00-22.00)

2. Tüm dersler için sınav bilgileri “dp.yeditepe.edu.tr” adresinden “Sınav İşlem Panelinden en geç 17.12.2021 tarihi mesai bitimine kadar giriş yapılmalıdır.
3. Sınavınız 2,5 saatten uzun sürecek ise blokları birbirleri ile birleştirebilirsiniz.
4. Sınav gün/saatleri belirlenirken aşağıda bilgileri paylaşılan kitle sınavlarının akademik takvimde de belirtilen gün/saatlerine dikkat edilmesi gerekmektedir.

**STAT410:** 3 Ocak 2022 09.00-11.00

**STAT411:** 3 Ocak 2022 14.00-16.00

**Yabancı Diller Yüksekokulu İngilizce Sınavları:** 4 Ocak 2022 09.00-11.30

**Yabancı Diller Yüksekokulu Diğer Diller Sınavları:** 5 Ocak 2022 09.00-13.00

**TKL:** 8 Ocak 2022 09.00-11.00

**HUM:** 8 Ocak 2022 14.00-17.00

**HTR:** 9 Ocak 2022 09.00-18.00

## HAZIRLAYANLAR

Dr. Öğr Üyesi Onur Cem Namlı

Prof. Dr. Jale Tanalp  
Prof. Dr. Özlem Tanrıöver

Doç. Dr. Ayşe Gönül Demirel  
Doç. Dr. Gonca Kızılkaya

Dr. Öğr. Üyesi Bahar Karlıdağ  
Dr. Öğr. Üyesi Cem Levent Altan  
Dr. Öğr. Üyesi Emrah Pelvanoğlu

ve

Arş. Gör. Mehmet Korman'ın  
katkılarıyla.



YEDİTEPE ÜNİVERSİTESİ

25. YIL